

## مقررات آموزشی دوره کارشناسی ارشد ناپیوسته

### فصل اول - کلیات

#### ماده ۱: تعریف

دوره کارشناسی ارشد، یکی از دوره های آموزش عالی بالاتر از دوره کارشناسی است که پس از آن به اجرا درمی آید و سرانجام به اعطاء مدرک کارشناسی ارشد در رشته مربوطه منتهی می گردد.

**تبصره ۱:** در این آیین نامه، به منظور اختصار، به همه دانشگاهها و موسسات آموزش عالی، پژوهشگاهها و مراکز تحقیقاتی مجاز، که درمقاطع تحصیلی کارشناسی ارشد و دکتری (تحصیلات تکمیلی) فعالیت دارند، «موسسه» گفته می شود.

منظور از کمیته تحصیلات تکمیلی، کمیته یا شورایی است که در این زمینه در سطح گروه یا دانشکده تشکیل می شود.

**تبصره ۲:** تصمیم گیری در خصوص امور مربوط به تحصیلات تکمیلی گروه ها بر عهده شورای گروه است. در این خصوص برای گروه های واجد شرایط، کمیته تحصیلات تکمیلی می تواند جایگزین شورای گروه شود. گروه هایی می توانند کمیته تحصیلات تکمیلی داشته باشند که دارای دوره تحصیلات تکمیلی بوده و حداقل ۵ عضو هیات علمی استادیار به بالا داشته باشند. این کمیته دارای حداقل ۵ عضو شامل مدیر گروه بوده که مابقی توسط شورای گروه انتخاب می شوند.

#### ماده ۲: هدف

هدف از ایجاد دوره کارشناسی ارشد، گسترش دانش و تربیت متخصصان و پژوهشگرانی است، که با فراگیری آموزشهای لازم و آشنایی با روشهای پژوهش علمی، مهارت لازم را برای آموزش، پژوهش و خدمات پیدا می کنند.

### فصل دوم - شرایط ورود

#### ماده ۳:

شرایط ورود به دوره به شرح ذیل است:

- ۱-۳: داشتن شرایط عمومی ورود به آموزش عالی.
- ۲-۳: داشتن گواهینامه پایان دوره کارشناسی یا بالاتر مورد تایید وزارت علوم، تحقیقات و فناوری و وزارت بهداشت، درمان و آموزش پزشکی در رشته های مورد قبول (به تشخیص شورای عالی برنامه ریزی)
- ۳-۳: برخورداری از توانایی جسمی لازم و متناسب با رشته تحصیلی.
- ۴-۳: موفقیت در آزمون ورودی دوره.

**تبصره:** مدرک معادل کارشناسی برای ورود به این دوره ها فاقد اعتبار است.

## فصل سوم - واحدهای درسی

### ماده ۴:

تعداد کل واحدهای درسی دوره کارشناسی ارشد ناپیوسته ، با احتساب واحد پایان نامه ، برحسب رشته ، حداقل ۲۸ و حداکثر ۳۲ واحد است.

**تبصره ۱:** چنانچه به تشخیص کمیته تحصیلات تکمیلی گذراندن تعدادی از واحدهای درسی دوره کارشناسی بعنوان دروس کمبود یا جبرانی برای دانشجوی ضروری تشخیص داده شود، وی مکلف است آن دروس را براساس برنامه مصوب اضافه بر واحدهای درسی مقرر در دوره کارشناسی ارشد و مطابق این آیین نامه بگذراند.

تعداد دروس جبرانی در هر رشته حداکثر ۲۴ واحد است.

**تبصره ۲:** درانتخاب دروس ، اولویت با دروس جبرانی است، تعیین تعداد و نوع دروس و زمان انتخاب آنها در چهارچوب برنامه مصوب شورای عالی برنامه ریزی ، بر عهده کمیته تحصیلات تکمیلی موسسه ذیربط است.

**تبصره ۳:** به ازای گذراندن هر ۱۲ واحد درسی از دروس جبرانی ، یک نیمسال تحصیلی به طول مدت تحصیل دانشجوی افزوده می شود.

### ماده ۵:

تعداد واحد پایان نامه کارشناسی ارشد برای همه رشته ها بین ۴ تا ۱۰ واحد درسی ، مطابق برنامه مصوب شورای عالی برنامه ریزی است .

**تبصره الحاقی به ماده ۵:** مصوبه جلسه ۳۰۳ شورای عالی برنامه ریزی مورخ ۷۴/۷/۲

در صورتی که ارزش پایان نامه یک دانشجوی در دوره کارشناسی ارشد رشته های فنی ومهندسی، از لحاظ کیفیت کار، نوآوری و توان کاربردی ، بالاتر از حد متعارف تشخیص داده شود به طوری که موضوع بعد از مرحله مطالعات نظری منجر به ساخت شود یا در قالب قرارداد همکاری با دستگاههای اجرائی تدوین گردد، کمیته تحصیلات تکمیلی موسسه می تواند تا ۲ واحد به تعداد واحدهای پایان نامه اضافه کند، به شرط آنکه مجموع کل واحدهای آموزشی و پژوهشی دوره ( غیر از دروس جبرانی) از ۳۲ واحد تجاوز نکند.

### ماده ۶:

دانشجوی دوره کارشناسی ارشد مجاز است در هر نیمسال تحصیلی بین ۸ تا ۱۴ واحد درسی را انتخاب کند و در موارد استثنایی ، با صلاحدید کمیته تحصیلات تکمیلی ، این تعداد می تواند به ۱۶ واحد افزایش یابد.

**تبصره ۱:** در آخرین نیمسال تحصیلی ، نام نویسی دانشجوی در کمتر از ۸ واحد درسی بلامانع است.

**تبصره ۲:** دانشجویانی که برخی از دروس دوره کارشناسی ارشد را در دوره کارشناسی گذرانده اند نمیتوانند آن درس یا دروس را مجدداً در دوره کارشناسی ارشد بگذرانند. این دانشجویان باید باگرفتن دیگر دروس انتخابی جمع واحدهای درسی خود را به حد نصاب مندرج در برنامه مصوب برسانند.

## فصل چهارم - حضور و غیاب

### ماده ۷:

حضور دانشجو در تمامی برنامه های درسی و دیگر فعالیتهای آموزشی و پژوهشی دوره الزامی است. غیبت دانشجو در هر درس نباید از ۳/۱۶ مجموع ساعات آن درس تجاوز کند، در غیر اینصورت نمره دانشجو در آن درس صفر محسوب می شود.

**تبصره:** در صورتی که غیبت دانشجو در یک درس، بیش از حد مجاز بوده و از نظر موسسه، موجه تشخیص داده شود، آن درس از مجموعه دروس انتخابی دانشجو حذف می شود، در این صورت رعایت حد نصاب ۸ واحد در آن نیمسال الزامی نیست، ولی آن نیمسال از نظر طول تحصیل برای دانشجو یک نیمسال کامل محسوب می شود.

### ماده ۸:

غیبت غیرموجه در امتحان در هر درس موجب گرفتن نمره صفر برای آن درس است.  
**تبصره:** در صورتی که غیبت دانشجو در امتحان، از نظر موسسه، موجه تشخیص داده شود، درس مزبور حذف می شود.

## فصل پنجم - طول دوره، مرخصی تحصیلی، حذف ترم و انصراف از تحصیل

### ماده ۹:

طول دوره مدتی است که دانشجو باید دروس تعیین شده در این دوره را با پایان نامه براساس مقررات مربوطه به اتمام برساند.

طول دوره کارشناسی ارشد ناپیوسته ۲ سال است.

**تبصره ۱:** کمیته تحصیلات تکمیلی می تواند، در صورت لزوم و حسب مورد یک و حداکثر تا دو نیمسال تحصیلی به طول دوره دانشجو اضافه کند.

**تبصره ۲:** چنانچه موسسه نتواند حداقل واحدهای درسی را در یک نیمسال ارائه دهد به نسبت کسر واحدهای ارائه شده به طول دوره دانشجو افزوده می شود، در هر صورت طول دوره تحصیلی نباید از سه سال تجاوز نماید.

**تبصره ۳:** اگر دانشجو در وقت قانونی خود موفق به دفاع نشود، به علت اتمام سنوات تحصیلی محروم از تحصیل محسوب شده و برای وی حکم اخراج صادر می شود و باید با دواير مختلف دانشگاه تسویه حساب نماید.

**ماده ۱۰:** دانشجوی دوره کارشناسی ارشد می تواند حداکثر برای یک نیمسال تحصیلی، با کسب موافقت دانشگاه از مرخصی تحصیلی استفاده نموده یا حذف ترم نماید.

**تبصره ۱:** مدت مرخصی یا حذف ترم جزو سنوات تحصیل دانشجو محسوب می شود.

**تبصره ۲:** درخواست های مرخصی تنها در صورتی قابل بررسی است که مربوط به نیمسال اول دوره تحصیل نبوده و پس از تایید گروه و دانشکده، حداکثر تا یک هفته قبل از موعد ثبت نام به اداره تحصیلات تکمیلی دانشگاه تحویل داده شود. موافقت با مرخصی تحصیلی با توجه به وضعیت تحصیلی دانشجو صورت گرفته و منوط به آن است که ادامه تحصیل دانشجو از آن به بعد دچار مشکل نشود.

**تبصره ۳:** در صورتی که دانشجو بعد از انتخاب واحد به دلایل موجه قادر به ادامه تحصیل در آن نیمسال نباشد یا امکان حضور در امتحانات پایان ترم را نداشته باشد، ضروری است حداکثر تا سه هفته قبل از امتحانات پایان ترم درخواست حذف ترم خود را پس از تایید گروه و دانشکده به اداره تحصیلات تکمیلی دانشگاه تحویل نماید. در صورت موجه تشخیص داده شدن دلایل مطروحه با درخواست حذف ترم موافقت خواهد شد.

**تبصره ۴:** در صورت استفاده از مرخصی تحصیلی یا حذف ترم، مسئولیت کلیه مشکلات آموزشی احتمالی در نیمسال های بعدی، متوجه شخص دانشجو می باشد.

**تبصره ۵:** در صورتی که دانشجو بدون کسب موافقت دانشگاه حتی برای یک نیمسال ترک تحصیل نموده و در زمان مقرر برای انتخاب واحد هر نیمسال ( و اخذ مجوز در صورت لزوم) اقدام ننماید، از ادامه تحصیل محروم می شود.

**تبصره ۶:** در صورت مخالفت دانشگاه در رابطه با مرخصی یا حذف ترم، دانشجو موظف به پیگیری کلیه امور آموزشی خود (اعم از انتخاب واحد یا شرکت در امتحانات پایان ترم) در موعد مقرر می باشد.

#### ماده ۱۱:

دانشجو می تواند به هر دلیل ، از تحصیل اعلام انصراف نماید . در این صورت باید درخواست خود را مبنی بر انصراف به موسسه تسلیم نماید. چنانچه دانشجو بعد از یک ماه درخواست خود را پس نگیرد، آن موسسه نسبت به صدور گواهی انصراف اقدام می نماید.

**تبصره:** دانشجوی انصرافی یا ا خراجی موظف است به تعهداتی که سپرده است عمل نماید. به هر حال صدور هر گونه گواهینامه و ریز نمرات و دریافت مجوز شرکت مجدد در آزمون ورودی منوط به تسویه حساب دانشجو ، با موسسه ذیربط است.

### فصل ششم - ارزشیابی

#### ماده ۱۲:

حداقل نمره قبولی در هر درس اعم از دروس دوره و دروس جبرانی در دوره کارشناسی ارشد ، ۱۲ است. **تبصره ۱:** اگر نمره دانشجو در یک درس انتخابی کمتر از ۱۲ باشد، می تواند با موافقت استاد راهنما بجای آن درس ، درس دیگری را انتخاب نماید.

**تبصره ۲:** در مواردی که ارزشیابی در یک درس موکول به فعالیتهایی باشد که با تشخیص استاد مربوطه انجام آن در طول یک نیمسال تحصیلی ممکن نیست ، ادامه تحصیل دانشجو در آن درس ناتمام محسوب می شود. در این صورت باید نمره دانشجو در این درس ، حداکثر تا پایان نیمسال تحصیلی بعد ، توسط استاد ذیربط به نمره قطعی تبدیل و در کارنامه وی ثبت شود.

#### ماده ۱۳:

میانگین نمرات دروس دانشجو ، در دوره کارشناسی ارشد ، در هر نیمسال تحصیلی ، نباید از ۱۴ کمتر باشد، اگر میانگین نمرات دانشجو در دو نیمسال تحصیلی کمتر از ۱۴ باشد ، آن دانشجو از ادامه تحصیل محروم می شود.

**تبصره :** نمره دروس پیشنهادی یا جبرانی در کارنامه دانشجو ، جداگانه ثبت می شود اما در احتساب میانگین نمرات نیمسال تحصیلی و میانگین کل نمرات دانشجو منظور نمی شود.

**ماده ۱۴:**

میانگین کل نمرات دانشجو در پایان دوره نباید از ۱۴ کمتر باشد، در غیر اینصورت فارغ التحصیل دوره کارشناسی ارشد شناخته نمی شود.

**تبصره ۱:** دانشجویی که پس از گذراندن کلیه واحدهای درسی دوره، میانگین کل نمرات او از ۱۴ کمتر باشد، در صورتی که حداکثر مدت مجاز تحصیل وی به پایان نرسیده باشد، می تواند تا ۱۶ واحد از دروسی را که در آنها نمره کمتر از ۱۴ گرفته است، فقط در یک نیمسال تحصیلی تکرار کند و در صورت جبران کمبود میانگین کل، فارغ التحصیل شود.

**تبصره ۲:** دانشجویی که به هر دلیل نتواند از این فرصت استفاده کند از ادامه تحصیل و دریافت مدرک تحصیلی محروم می شود.

**فصل هفتم - پایان نامه**

**ماده ۱۵:**

تهیه پایان نامه آخرین بخش دوره کارشناسی ارشد است که طی آن دانشجو موظف است، در یک زمینه مربوط به رشته تحصیلی خود، زیر نظر استاد راهنما، به تحقیق و تتبع بپردازد.

**ماده ۱۶:**

استاد راهنما با پیشنهاد دانشجو و موافقت استاد و تایید کمیته تحصیلات تکمیلی، از اعضای هیات علمی موسسه یا خارج از موسسه با حداقل مرتبه استادیاری تعیین می گردد.

**تبصره ۱:** چنانچه استاد راهنما، خارج از موسسه آموزشی عالی انتخاب می شود بجای شرط استادیاری داشتن مدرک دکتری الزامی است.

**تبصره ۲:**

(الحاق نامه شماره ۲۲/۲۲۲۷ مورخ ۷۴/۶/۵ معاونت آموزشی وزارت علوم، تحقیقات و فناوری) در رشته هایی که استادیار به تعداد کافی وجود ندارد، استاد راهنما را می توان با تایید شورای تحصیلات تکمیلی از بین مربیان برجسته موسسه و دارای حداقل ۱۰ سال سابقه کار مفید آموزشی و پژوهشی انتخاب گردد. و با توجه به نامه شماره ۲۲/۲۷۲۲ مورخ ۷۴/۶/۵ معاون آموزشی وزارت علوم، تحقیقات و فناوری در حال حاضر رشته هایی که مشمول این تبصره قرار می گیرند عبارتند از: رشته های هنر و حسابداری و در مورد سایر رشته ها قبل از هر اقدامی بایستی از معاونت آموزشی وزارت علوم، تحقیقات و فناوری استعلام شود.

**ماده ۱۷:**

**دانشجو موظف است پس از پایان نیمسال اول و قبل از شروع نیمسال سوم تحصیلی موضوع پایان نامه خود را با نظر استاد راهنما انتخاب کند.**

موضوع پایان نامه پس از تایید شورای تحصیلات تکمیلی دانشگاه قطعیت می یابد (در حال حاضر این تصمیم به دانشکده تفویض شده است).

**تبصره ۱:** ثبت نام نیمسال چهارم منوط به تصویب پیشنهادیه در شورا/کمیته تحصیلات تکمیلی گروه می باشد. دانشجویانی که به علت عدم تصویب پیشنهادیه اجازه ثبت نام نیمسال چهارم را نیافته اند، باید دلایل تاخیر در تصویب پیشنهادیه را از طریق گروه و دانشکده به شورای تحصیلات تکمیلی دانشگاه ارائه

نمایند. شورا با توجه به دلایل ارائه شده نسبت به صدور مجوز مرخصی تحصیلی یا ثبت نام تصمیم گیری خواهد نمود.

**تبصره ۲:** در صورت عدم تصویب پیشنهادیه در گروه تا پایان ترم سوم و تصویب آن در ترم چهارم، یک نمره منفی برای پایان نامه منظور می گردد. در مورد دانشجویان با ۱۲ واحد جبرانی یا بیشتر به مهلت فوق یک ترم اضافه می گردد.

**ماده ۱۸:**

استاد مشاور به پیشنهاد استاد راهنما و پس از تایید کمیته تحصیلات تکمیلی از بین اعضای هیات علمی یا متخصصان و محققان مربوطه انتخاب می شود.

**ماده ۱۹:**

ارزشیابی پایان نامه در جلسه دفاعیه توسط هیات داوران ، متشکل از استاد راهنما، استاد مشاور و حداقل یک نفر نماینده کمیته تحصیلات تکمیلی و دو نفر از بین اعضای هیات علمی یا متخصصان و محققان داخل یا خارج موسسه صورت می گیرد.

**ماده ۲۰:**

پایان نامه توسط هیات داوران در پنج درجه ارزشیابی شده و به هر درجه نمره ای تعلق می گیرد و این نمره در میانگین کل نمرات دانشجو محاسبه می شود.

نمره از ۱۸ تا ۲۰ : عالی

نمره از ۱۶ تا ۱۸ : بسیار خوب

نمره از ۱۴ تا ۱۶ : خوب

نمره از ۱۲ تا ۱۴ : قابل قبول

نمره از ۱۲ کمتر : غیر قابل قبول .

**ماده ۲۱:**

دانشجو پس از انتخاب پایان نامه ، تا زمانی که آن را به پایان نرسانده است موظف است براساس تقویم دانشگاه در نیمسال (های) بعد نیز برای آن ثبت نام نماید. در این حال نمره پایان نامه در آخرین نیمسال تحصیلی ، وارد کارنامه دانشجو می شود و در میانگین نمرات او منظور خواهد شد.

**ماده ۲۲:**

در صورتی که پایان نامه از نظر هیات داوران ، غیر قابل قبول تشخیص داده شود ، دانشجو می تواند در مدتی که از حداکثر مجاز تحصیل وی تجاوز نکند ، پایان نامه خود را کامل و بار دیگر در زمانی که هیات داوران تعیین می کنند از آن دفاع نماید. دانشجویی که در فرصت تعیین شده نتواند از پایان نامه خود باموفقیت دفاع کند، از ادامه تحصیل و دریافت مدرک تحصیلی محروم می شود.

**تبصره :**

اعطای گواهی گذراندن واحدهای درسی دوره به دانشجویی که به هر دلیل از ادامه تحصیل بازمی ماند، حسب درخواست دانشجو بلامانع است.

## فصل هشتم - سایر مقررات

### ماده ۲۳:

انتقال و تغییر رشته در دوره کارشناسی ارشد ناپیوسته ممنوع است.

### ماده ۲۴:

در صورتی که ارائه برخی از دروس، در یک رشته و در یک زمان معین در موسسه مبدا ممکن نباشد، دانشجوی می تواند آن دروس را با موافقت استاد راهنما و تایید کمیته تحصیلات تکمیلی در یکی از موسسات آموزش عالی دیگر که مجری دوره است به صورت مهمان بگذراند.

در این حال کسب موافقت موسسه مقصد هم ضروری است و تعداد واحدهای درسی دانشجوی مهمان در یک موسسه نباید از نصف واحدهای درسی دوره تجاوز نماید.

**تبصره:** چنانچه دانشجوی متقاضی مهمانی در دانشگاه های دیگر، تا پایان هفته دوم نیمسال مربوطه پاسخ مخالفت دانشگاه مقصد یا اصل فرم درخواست مهمانی را تحویل ننماید، در دانشگاه یزد از وی ثبت نام به عمل نیامده و در صورت لزوم، مجبور به مرخصی تحصیلی/حذف ترم در آن نیمسال خواهد شد.

### ماده ۲۵: تاریخ دانش آموختگی:

تاریخ دانش آموختگی دانشجویان کارشناسی ارشد روز دفاع موفقیت آمیز از پایان نامه کارشناسی ارشد می باشد.

**تبصره ۱:** اگر دانشجو حداکثر تا تاریخ ۳۰ مهر (یا ۱۵ اسفند ماه) دفاع کند، نیازی به ثبت نام در نیمسال اول (یا نیمسال دوم) ندارد ولی پس از این تاریخ باید در آن نیمسال ثبت نام نماید. بدیهی است در صورت ثبت نام، دانشجویان نوبت دوم باید شهریه آن نیمسال را بطور کامل پرداخت نموده و برای دانشجویان نوبت اول، محاسبه هزینه آموزش رایگان تا آخر نیمسال منظور خواهد شد.

**تبصره ۲:** در صورتیکه دانشجو پس از انجام دفاعیه، دارای میانگین کل نمرات کمتر از ۱۴ بوده و شرایط جبران معدل را طبق تبصره ۱ ماده ۱۴ آئین نامه آموزشی داشته باشد، می تواند یک نیمسال دیگر جهت جبران معدل اقدام نموده و در صورت موفقیت در جبران معدل، فارغ التحصیل پایان آن نیمسال خواهد شد.

## حمایت مالی از دانشجویان تحصیلات تکمیلی

- الف- در صورتیکه دانشجوی کارشناسی ارشد حداکثر تا یک ماه پس از دفاع پایان نامه جهت تحویل پایان نامه به اداره تحصیلات تکمیلی مراجعه نماید، مبلغ هشتصد هزار ریال بابت کمک هزینه تدوین و تکثیر پایان نامه به وی تعلق می گیرد (و در غیر این صورت از دریافت این کمک هزینه محروم می گردد).
- ب- دانشجویان کارشناسی ارشد حداکثر یک مرتبه جهت شرکت در سمینار یا کنفرانس مورد حمایت مالی قرار می گیرند. در این صورت فقط کلیه فاکتورهای معتبری که دانشجو در زمان دانشجو بودن پرداخت نموده است و تا سقف ۶۰۰۰۰۰/- ریال قابل پرداخت می باشد.

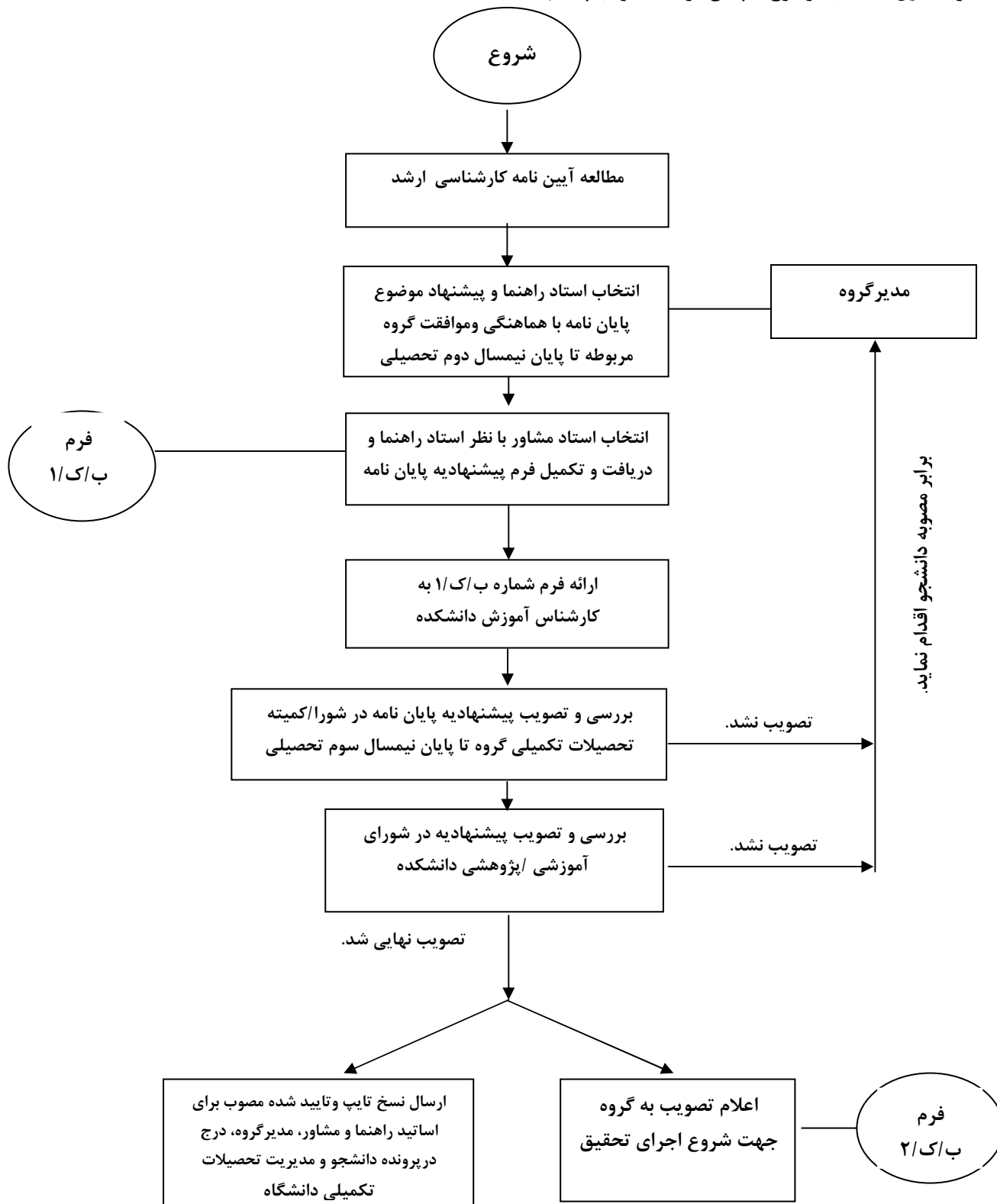
**تبصره :**

کمک هزینه به دانشجویانی تعلق می گیرد که در سمینار یا کنفرانسهای معتبر داخلی مقاله ارائه دهند. اعتبار این سمینار یا کنفرانسها باید توسط گروه مربوطه تایید گردد. حداقل شرایط لازم برای سمینار یا کنفرانس حائز بودن یکی از شرایط زیر است:

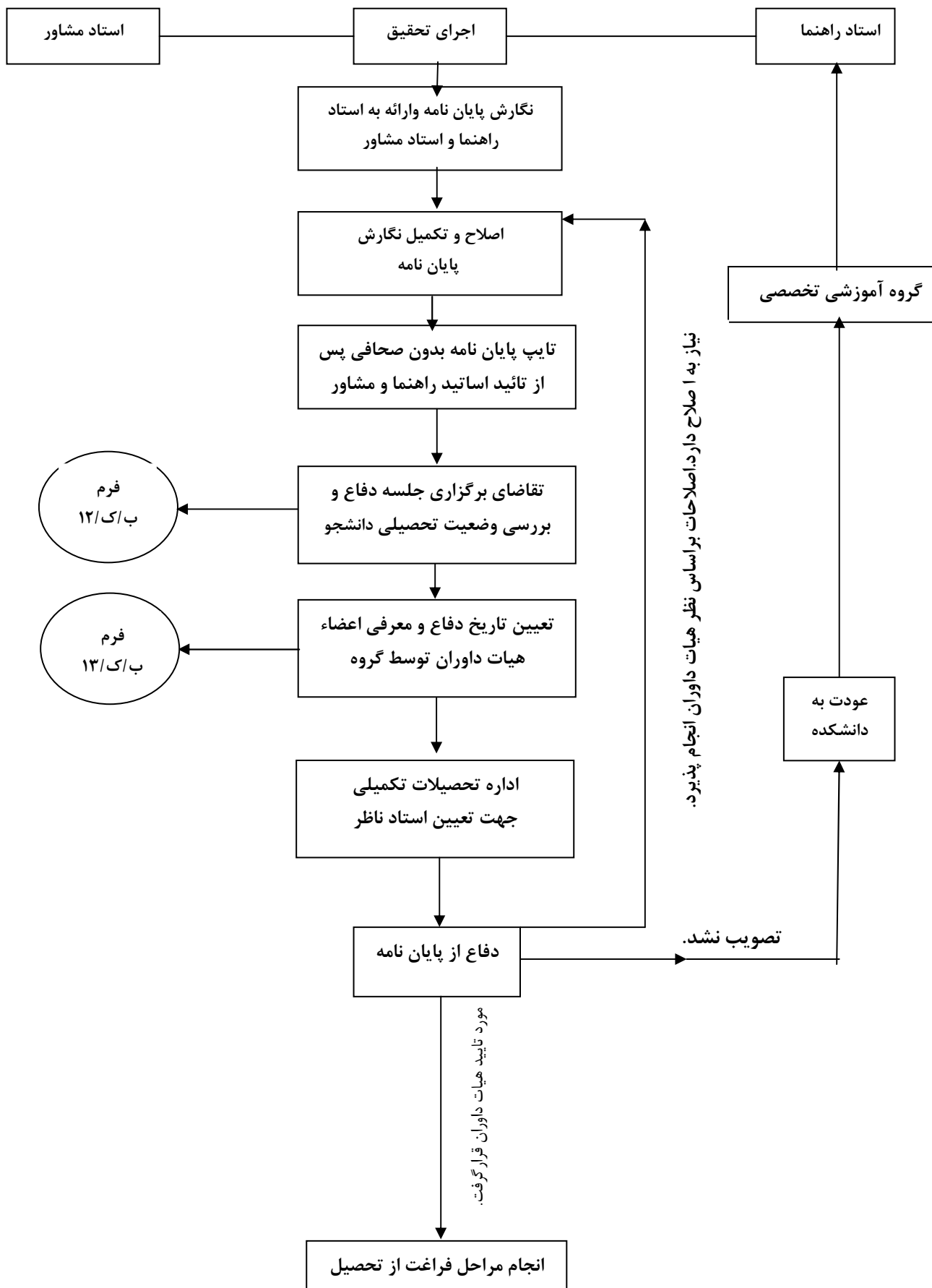
- ۱- کنفرانس هایی که توسط انجمن های معتبر علمی حمایت می شوند مانند انجمن ریاضی، فیزیک و...
- ۲- کنفرانس هایی که توسط دانشگاه های معتبر دولتی برگزار می شوند.
- ۳- کنفرانس هایی که حداقل سه نفر از اعضای کمیته علمی آنها از سه دانشگاه معتبر دولتی مختلف باشند. ضمناً مقاله باید به نام دانشگاه یزد بوده و اگر مقاله مستخرج از تز و یا با همکاری عضو هیأت علمی دانشگاه باشد، باید نام استاد مربوطه به عنوان یکی از نویسندگان مقاله، در مقاله ذکر گردد.

مراحل انتخاب موضوع پایان نامه و اجرای تحقیق

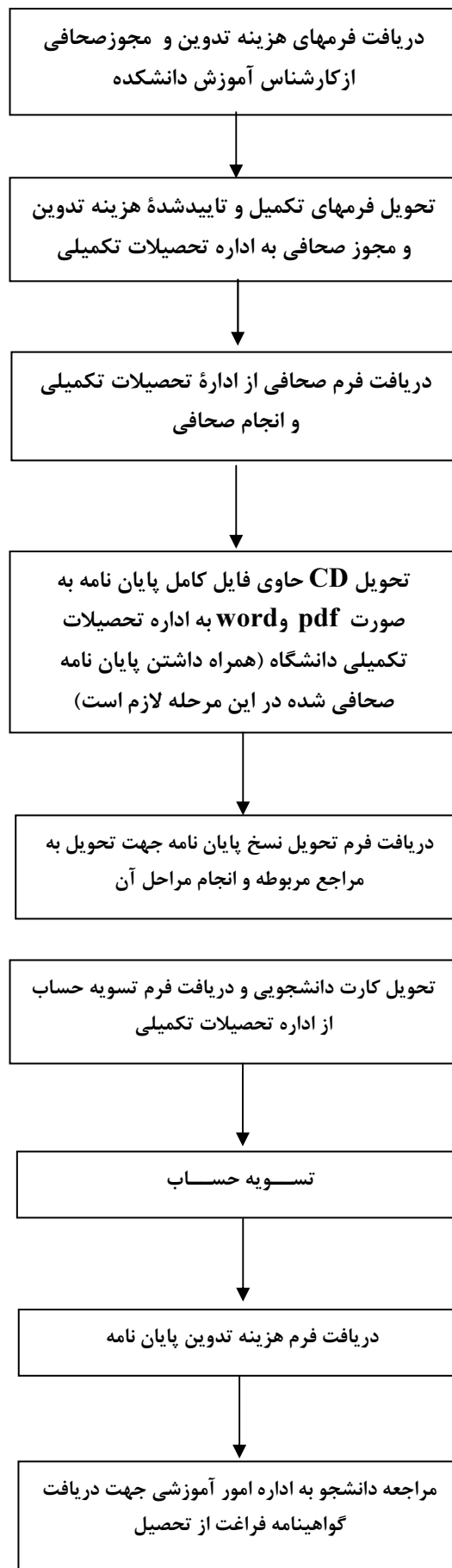
مرحله اول : انتخاب موضوع تا پایان مرحله تصویب پیشنهادیه



مرحله دوم: اجرای تحقیق تا برگزاری جلسه دفاع



مرحله سوم : مراحل فراغت از تحصیل



## آیین نامه پایان نامه کارشناسی ارشد

### مقدمه

به منظور دستیابی و پرورش روح پژوهش و نو آوری و ابداع در فعالیتهای علمی و پژوهشی جهت نیل به استقلال فرهنگی ، اقتصادی ، سیاسی و حصول به خودکفایی همه جانبه جامعه اسلامی و آشنایی با تازه ترین دستاوردهای علمی و پژوهشی لازم است دانشجوی در یکی از زمینه های مربوط به رشته تحصیلی خود به انجام کار علمی و پژوهشی پرداخته و حاصل تحقیق خویش را به صورت پایان نامه ای مطابق با مفاد این آیین نامه تهیه و ارائه نماید:

#### ماده ۱:

تهیه پایان نامه آخرین مرحله دوره کارشناسی ارشد به شمار می آید که طی آن دانشجوی موظف است در یک زمینه مربوط به رشته تحصیلی خود زیر نظر استاد راهنما به تحقیق و پژوهش بپردازد. پایان نامه می تواند بصورت کاربردی<sup>۱</sup> ، بنیادی<sup>۲</sup> و توسعه ای<sup>۳</sup> انجام گیرد.

#### ماده ۲:

پایان نامه باید حاصل تحقیق ، مطالعه ، استنتاجات دانشجوی در زمینه رشته مربوط یا موردی خاص از آن باشد و بتواند دستاوردهای تازه و بدیعی یاراه حلی برای مشکلات و نیازهای جامعه ارائه نماید. تبصره : پایان نامه هایی که کاربرد آنها متناسب با نیازهای جامعه است از اولویت برخوردارند.

#### ماده ۳:

دانشجو پس از گذراندن نخستین نیمسال تحصیلی مجاز است موضوع پایان نامه خود را با نظر استاد راهنما انتخاب نماید.

تبصره ۱: دانشجوی موظف است پس از پایان نیمسال اول و قبل از شروع نیمسال سوم تحصیلی موضوع پایان نامه خود را با نظر استاد راهنما انتخاب کند.

۱- تحقیقات کاربردی به کوشش آگاهانه اطلاق می گردد که با استفاده از دانش و تکنولوژی جدید به حل مسائل آتی ، خاص و عملی بپردازد.

۲- تحقیقات بنیادی به کوششهای تجربی و آگاهانه اطلاق می گردد که به منظور خلق و گسترش دانش جدید ، یا حل مساله های خاص بعمل آید ، نتایج این تحقیقات معمولاً زیربنای تحقیقات کاربردی قرار می گیرد.

۳- تحقیقات توسعه ای به کوششهای آگاهانه اطلاق می گردد که به منظور یافتن راه حلهایی برای مسایل خاص تولید و بهره وری یا تکمیل و بهینه سازی طرحها و برنامه های موجود صورت می گیرد.

**تبصره ۲:** اخذ واحد پایان نامه پس از تصویب پیشنهادیه درشورا/کمیته تحصیلات تکمیلی گروه و با ارائه گواهی تصویب توسط مدیرگروه مربوطه امکان پذیراست.

**تبصره ۳:** مدت زمان لازم برای گذراندن پیشنهاد جزو حداکثر مدت مندرج در تبصره یک این ماده محسوب نمی گردد.

**ماده ۴:**

انتخاب استاد راهنما با پیشنهاد دانشجو ، موافقت استاد و تایید کمیته تحصیلات تکمیلی صورت می گیرد.

**ماده ۵ :**

استاد راهنما باید از بین اعضای هیات علمی دانشگاه یزد با توجه به ضوابط تعیین شده در آیین نامه آموزشی تحصیلات تکمیلی دانشگاه انتخاب شود.

**تبصره ۱:** در موارد استثنایی می توان با موافقت شورای آموزشی-پژوهشی دانشکده، استاد راهنما را از بین اعضای هیات علمی سایر دانشگاهها انتخاب نمود ، در این صورت باید یکی از اعضای گروه آموزشی در زمینه تحصیلی بعنوان همکار یا مشاور انتخاب گردد.

**تبصره ۲:** در خصوص نحوه اختصاص دانشجوی کارشناسی ارشد جهت راهنمایی به اساتیدی که قصد عزیمت به فرصت مطالعاتی را دارند، گروه و دانشکده مربوطه با هماهنگی مدیریت تحصیلات تکمیلی می توانند تصمیم گیری نمایند.

**تبصره ۳ :** انتخاب استاد مشاور برای پایان نامه می تواند از دیگر موسسات آموزشی عالی باتوجه به ضوابط تعیین شده در آیین نامه آموزشی تحصیلات تکمیلی دانشگاه صورت گیرد.

**ماده ۶:**

پیشنهادیۀ پایان نامه پس از تأیید شورا/کمیته تحصیلات تکمیلی گروه باید به تصویب شورای آموزشی-پژوهشی دانشکده برسد.

**ماده ۷:**

تغییر استاد راهنما و موضوع پایان نامه امکان پذیر نمی باشد، مگر با تأیید شورا/کمیته تحصیلات تکمیلی گروه و شورای آموزشی-پژوهشی دانشکده و دانشگاه.

**ماده ۸:**

با اتمام کار پایان نامه و صدورمجوز دفاع از آن توسط اداره تحصیلات تکمیلی، تاریخ دفاع از پایان نامه به پیشنهاد استاد راهنما و تأیید شورا / کمیته تحصیلات تکمیلی گروه تعیین می گردد، بطوری که دانشجو بتواند در پایان مدت مجاز تحصیل فارغ التحصیل گردد.

**تبصره ۱:** پس از تعیین تاریخ برگزاری جلسه دفاع از پایان نامه، گروه آموزشی موظف است از طریق دانشکده حداقل دو هفته قبل از تاریخ دفاع ، مدیریت تحصیلات تکمیلی را از آن آگاه سازد.

**تبصره ۲:** گروه آموزشی موظف است حداقل دو هفته قبل از تاریخ دفاع نسخه هایی از پایان نامه را در اختیار هیات داوران و مدیریت تحصیلات تکمیلی قرار دهد.

**ماده ۹:**

جلسه دفاع پایان نامه با حضور هیات داوران که بشرح ذیل می باشد برگزار می گردد.

۱- استاد راهنما

۲- یکی از اساتید مشاور

۳- دونفر از اعضای هیات علمی یا متخصصان و محققان برجسته که یک نفر از آنها باید خارج از گروه آموزشی انتخاب گردد.

۴- یک نفر نماینده تحصیلات تکمیلی .

**تبصره ۱:** انتخاب اعضای هیات داوران به پیشنهاد استاد راهنما و تایید کمیته تحصیلات تکمیلی است.

**تبصره ۲:** گروه های آموزشی با رعایت یکی از شروط زیر، در صورت صلاحدید و تمایل می توانند بجای داور خارج از گروه از داور داخل گروه استفاده کنند:

**الف-** در صورتیکه تا زمان برگزاری جلسه دفاع مقاله ای از پایان نامه در مجلات علمی -پژوهشی یا ISI پذیرفته شود.

**ب-** در صورتیکه ۵ دوره فارغ التحصیل در دوره کارشناسی ارشد ناپیوسته در رشته ای وجود داشته یا تعداد اساتید مرتبه دانشیار به بالای آن گروه در آن گرایش بیشتر از ۲ نفر باشد و جایگزینی داور خارجی با داور داخلی به تصویب شورای گروه برسد.

**تبصره ۳:** یک نفر بعنوان ناظر از طرف مدیریت تحصیلات تکمیلی دانشگاه جهت نظارت بر حسن اجرای امور مربوطه به جلسه دفاع تعیین می گردد.

**ماده ۱۰:**

پایان نامه توسط هیات داوران در پنج درجه به شرط ذیل ارزشیابی شده و نمره هر درجه در میانگین کل دانشجو محاسبه می گردد.

نمره از ۱۸ تا ۲۰: عالی

نمره از ۱۶ تا ۱۸: بسیار خوب

نمره از ۱۴ تا ۱۶: خوب

نمره از ۱۲ تا ۱۴: قابل قبول

نمره از ۱۲ کمتر: غیرقابل قبول

**ماده ۱۱:**

در صورتی که پایان نامه از طرف هیات داوران غیرقابل قبول تشخیص داده شود ، دانشجو میتواند در مدتی که از حداکثر مجاز تحصیل تجاوز نکند پایان نامه خود را کامل و باردیگر در زمانی که هیات داوران تعیین می کنند از آن دفاع نماید.

**ماده ۱۲:**

تایپ نهایی پایان نامه پس از انجام اصلاحات هیات داوران و اخذ مجوز استاد راهنما انجام خواهد شد.

**ماده ۱۳:**

دانشجو موظف است پس از تایپ نهایی پایان نامه به تعداد حداقل (۵) نسخه تکثیر و صحافی نموده و به مراجع ذیربط (استاد راهنما ، استاد مشاور، کتابخانه مرکزی (دونسخه) و معاونت پژوهشی (جهت استحضار و ارسال به مرکز اطلاعات و مدارک علمی ایران وابسته به معاونت پژوهشی وزارت علوم ، تحقیقات و فناوری))

تحويل نماید. ضمناً فایل کامل الکترونیکی آن را بصورت word و PDF بر روی دو CD، یک CD به اداره کل تحصیلات تکمیلی و یک CD به کتابخانه مرکزی تحويل دهد.

**تبصره:** تأیید برگ تسویه حساب و صدور هر گونه گواهی فارغ التحصیلی منوط به تحويل نسخه تایپ و صحافی شده نهایی پایان نامه می باشد.

**ماده ۱۴:**

کلیه مواردی که در این آیین نامه پیش بینی نگردیده است پس از طرح و تصویب در شورای تحصیلات تکمیلی دانشگاه قابل اجرا خواهد بود.

**ماده ۱۵:**

این آیین نامه در ۱۵ ماده و ۱۱ تبصره در مورخ ۱۳۷۵/۷/۳۰ در شورای تحصیلات تکمیلی دانشگاه یزد به تصویب رسید.

## آیین نامه ارزشیابی پایان نامه کارشناسی ارشد

مصوب ۷۵/۷/۱۶ شورای تحصیلات تکمیلی دانشگاه یزد

### مقدمه

به منظور هماهنگی و بالابردن دقت و کیفیت ارزشیابی پایان نامه دانشجویان کارشناسی ارشد لازم است معیارها و نکات ویژه ای در نظر گرفته شود و پایان نامه با توجه به آنها از طرف هیات داوران مورد ارزیابی قرار گیرد.

#### ماده ۱:

پایان نامه دانشجو در صورتی مورد ارزشیابی نهایی قرار می گیرد که کلیت آن از طرف هیات داوران پس از دفاع مورد پذیرش واقع شود.

**تبصره ۱:** کلیت پایان نامه در صورتی مورد پذیرش واقع می گردد که حداقل نصف بعلاوه یک آراء موافق کسب نموده باشد.

#### ماده ۲:

ترکیب اعضای هیات داوران طبق ماده ۱۰ آیین نامه کارشناسی ارشد مصوب شورای تحصیلات تکمیلی دانشگاه عبارتست از استاد راهنما ، استاد مشاور، دو نفر از اعضای هیات علمی یا متخصصان برجسته که یک نفر از آنها حتی المقدور خارج از دانشگاه می باشد و در صورت عدم امکان خارج از گروه آموزشی باشد. **تبصره:** در صورتیکه پایان نامه دارای دو استاد راهنما باشد، حضور هر دو استاد راهنما در جلسه دفاعیه الزامی است. در موارد خاص و موجه با تشخیص یکی از اساتید راهنما، جلسه می تواند بدون حضور استاد راهنمای دیگر برگزار شود.

#### ماده ۳:

امتیاز داده شده از طرف استاد راهنما در مجموع امتیازات موضوع ماده چهارم دارای ضریب « دو » می باشد.

#### ماده ۴:

معیارها و نکات مورد ارزشیابی در هیات داوران عبارتست از:

- |   |                   |
|---|-------------------|
| ۱- اهمیت نظری ، توسعه ای ، کاربردی موضوع پایان نامه     | سقف نمره: ۳       |
| ۲- بدیع بودن و نوآوری پایان نامه                        | سقف نمره: ۲       |
| ۳- استخراج مقاله از پایان نامه                          | طبق توضیح تبصره ۱ |
| ۴- میزان انطباق محتوی پایان نامه با عنوان آن            | سقف نمره: ۱       |
| ۵- کیفیت تجزیه و تحلیل و انسجام مطالب                   | سقف نمره: ۴       |
| ۶- توانایی دانشجو در نتیجه گیری و اهمیت نتایج بدست آمده | سقف نمره: ۲/۵     |
| ۷- نحوه نگارش   | سقف نمره: ۱/۵     |
| ۸- وضعیت استفاده از منابع و مآخذ و به روز بودن آن       | سقف نمره: ۱       |
| ۹- نحوه ارائه پایان نامه و کیفیت دفاع                   | سقف نمره: ۲       |
| ۱۰- چگونگی پاسخگویی به سوالات                           | سقف نمره: ۲       |
| ۱۱- رعایت زمان بندی تصویب پیشنهادیه و طول مدت تحصیل     | طبق توضیح تبصره ۲ |

**تبصره ۱)** مقالات ارسال شده و یا دارای نامه پذیرش قطعی از کنفرانس یا ژورنال، طبق جدول زیر دارای تاثیر اجباری و تشویقی بر نمره پایان نامه دانشجوی هستند (امتیاز بند ۳). بعبارت دیگر یک نمره از ۲۰ نمره پایان نامه بطور اجباری به مقاله اختصاص دارد و علاوه بر آن مقالات می توانند تا یک نمره دیگر بصورت تشویقی تأثیر گذار باشند.

- مقاله ای بر نمره پایان نامه تأثیر گذار است که اولاً به اسم دانشگاه یزد بوده و ثانیاً اسم استاد راهنما به عنوان یکی از نویسندگان در مقاله آورده شود.

- از میان مقالات ارسال شده فقط نمره یکی از مقالات می تواند محسوب شود. این مقاله باید دارای رسید بوده و به همراه پایان نامه در اختیار داوران جلسه دفاعیه قرار گرفته تا مورد داوری قرار گیرد. داوران محترم پس از مطالعه مقاله، بسته به حائز شرایط بودن آن نمره ای بین صفر تا حداکثر نمره قید شده در جدول زیر برای آن تعیین می کنند.

ژورنال علمی - ترویجی	ژورنال علمی - پژوهشی داخلی یا ISI	کنفرانس	چکیده کنفرانس		
			همراه با ارائه	بدون ارائه	
۰/۵	۰/۵	۰/۵	صفر	صفر	نامه رسید (ارسال) مقاله (صرفاً یک مقاله)
۱	۲	۰/۷۵	۰/۵	۰/۲۵	نامه پذیرش قطعی مقاله

**تبصره ۲)** امتیاز بند ۱۱ برابر با مجموع امتیاز های مثبت و منفی مربوط به زمان تصویب پیشنهادیه و طول مدت تحصیل براساس جدول زیر تعیین می شود.

در صورت عدم تصویب پیشنهادیه در گروه تا پایان ترم سوم و تصویب آن در ترم چهارم ، ۱ نمره منفی منظور می گردد. در مورد دانشجویان با ۱۲ واحد جبرانی یا بیشتر، به مهلت فوق در مورد زمان تصویب پیشنهادیه ، یک ترم اضافه می گردد.	امتیاز مربوط به زمان تصویب پیشنهادیه
برای دانشجویانی که در چهار ترم فارغ التحصیل می شوند ۰/۵ نمره تشویقی در نظر گرفته می شود. برای دانشجویانی که در ترم ششم به بعد فارغ التحصیل می شوند به ازای هر نیمسال مازاد بر ۵ ترم ، ۰/۵ نمره جریمه منظور می گردد. (حتی اگر در برخی از نیمسال های تحصیلی مرخصی با احتساب در سنوات داشته باشند).	امتیاز مربوط به طول مدت تحصیل

**ماده ۵:**

امتیاز نهایی دانشجوی عبارت است از میانگین امتیازات داده شده توسط اعضای هیات داوران با رعایت ماده سوم آیین نامه.

**ماده ۶:**

درجه پایان نامه با توجه به مفاد ماده دهم آیین نامه پایان نامه کارشناسی ارشد دانشگاه یزد تعیین خواهد شد.

## آئین نامه دوره دکتری (Ph.D.) دانشگاه یزد

### مقدمه

به منظور تعیین ضوابط کلی دوره دکتری (Ph.D.) در نظام آموزش عالی کشور و با توجه به سیاست وزارت علوم، تحقیقات و فناوری در تفویض اختیار به دانشگاه ها و موسسه های آموزش عالی و پژوهشی، آیین نامه دوره دکتری (Ph.D.) دانشگاه یزد طبق مواد ذیل تدوین می شود.

### فصل اول: کلیات

**ماده ۱)** برای رعایت اختصار واژه های زیر در این آیین نامه به کار می رود:

- وزارت: منظور وزارت علوم، تحقیقات و فناوری است.
- دوره دکتری: منظور دوره دکتری (Ph.D.) است.
- موسسه: منظور هر یک از دانشگاه ها و موسسه های آموزش عالی و پژوهشی کشور است.
- دانشگاه: منظور دانشگاه یزد است.
- گروه: منظور گروه آموزشی از یکی از دانشکده های دانشگاه یزد است که مجری دوره دکتری می باشد.
- آیین نامه: منظور آیین نامه دوره دکتری است.

**ماده ۲)** دوره دکتری بالاترین دوره تحصیلی آموزش عالی است که به اعطای مدرک تحصیلی می انجامد و رسالت آن تربیت افرادی است که با نوآوری در زمینه های مختلف علوم و فناوری در رفع نیازهای کشور و گسترش مرزهای دانش مؤثر باشند.

### فصل دوم: شرایط ورود

**ماده ۳)** ضوابط ورود داوطلبان به دوره دکتری به شرح ذیل است:

- الف: داشتن شرایط عمومی ورود به آموزش عالی
- ب: داشتن مدرک تحصیلی کارشناسی ارشد یا دکتری حرفه ای که حسب مورد به تأیید وزارت یا وزارت بهداشت درمان و آموزش پزشکی رسیده باشد.
- ج: احراز صلاحیت علمی برای ورود به رشته مورد نظر به یکی از طرق زیر:

۱- شرکت در آزمون ورودی کتبی و مصاحبه و کسب امتیاز مورد قبول برطبق مقررات شورای تحصیلات تکمیلی دانشگاه و با توجه به ظرفیت گروه مربوطه

**تبصره:** نمره کل براساس ۷۰٪ آزمون کتبی و ۳۰٪ آزمون شفاهی محاسبه می شود.

۲- ورود از طریق آئین نامه استعدادهای درخشان و تصویب شورای گروه، شورای آموزشی-پژوهشی دانشکده و شورای تحصیلات تکمیلی دانشگاه

۳- مربیان دانشگاه که در آزمون کتبی و مصاحبه شرکت نموده و ۸۰٪ نمره قبولی آخرین فرد قبول شده در همان رشته را کسب نموده اند.

• د: احراز توانایی در زبان خارجی  
 قبول شدگان آزمون ورودی دکترای دانشگاه یزد تا یکسال پس از قبولی فرصت دارند، حد نصاب نمره زبان یعنی یکی از شرایط زیر را کسب نمایند:

• ۱: کسب حداقل ۴۶۰ امتیاز از امتحان TOLIMO

• ۲: کسب حداقل ۵۰ امتیاز از امتحان MCHE

• ۳: کسب حداقل ۵ امتیاز از امتحان IELTS

• ۴: کسب حداقل ۵۰۰ امتیاز از امتحان TOEFL

• ۵: کسب حد نصاب آزمون زبان یکی از دانشگاه های تربیت مدرس، تهران یا شیراز

**تبصره ۱)** مدت زمان کسب حد نصاب های زبان به شرح فوق تا روز ثبت نام اولین نیمسال تحصیلی دانشجوی نباید از ۲ سال تجاوز کند.

**تبصره ۲)** در صورتی که قبول شده تا یکسال پس از قبولی موفق به کسب حد نصاب نمره زبان نشود ولی حداقل ۸۰٪ حد نصاب امتیاز یکی از آزمون های فوق الذکر را کسب نماید، با گذراندن موفقیت آمیز درس زبان انگلیسی ۱ دوره دکترای، تا قبل از امتحان جامع حد نصاب نمره زبان را برآورده کرده است.

**علی ایحال در صورتیکه پذیرفته شده تايكسال پس از قبولی (زمان ثبت نام نیمسال سوم) نتواند موفق به کسب حداقل ۸۰٪ حد نصاب یکی از آزمون های فوق الذکر شود قبولی وی کن لم یکن خواهد شد.**

**تبصره ۳)** حد نصاب آزمون های زبان مورد (۵)، بصورت زیر تعیین می گردد:

- دانشگاه تهران: کسب نمره ۱۴ از ۲۰

- دانشگاه تربیت مدرس: کسب نمره ۵۰ از ۱۰۰

- دانشگاه شیراز (آزمون بسندگی): کسب نمره ۵۰ از ۱۰۰

داوطلب پس از دریافت پذیرش از دانشگاه و نامنویسی در دوره دکتری دانشجوی دوره دکتری نامیده می شود.

## فصل سوم: استاد راهنما

### ماده ۴)

گروه های آموزشی همزمان با اعلام ظرفیت برای پذیرش دانشجو، زمینه های پژوهشی هر یک از اعضای هیأت علمی فعال در تحصیلات تکمیلی گروه را که متقاضی پذیرش دانشجو هستند برای اطلاع داوطلبان مشخص و به مدیریت تحصیلات تکمیلی دانشگاه اعلام می کنند.

### ماده ۵)

مسئولیت راهنمایی دانشجو از نخستین نیمسال تحصیلی برعهده «استاد راهنما» است که به درخواست دانشجو از میان اعضای هیات علمی با مرتبه استادیاری و بالاتر و با موافقت عضو هیات علمی و تایید گروه ذی ربط تعیین می شود. حداقل شرایط لازم برای راهنمایی رساله دکترای، راهنمایی پایان نامه خاتمه یافته دو دانشجوی کارشناسی ارشد فارغ التحصیل بعلاوه دارا بودن یک مقاله علمی-پژوهشی یا ISI غیرمستخرج از تز است.

**تبصره ۱:** دارا بودن حداقل سه مقاله (علمی-پژوهشی یا ISI) مستخرج از تز می تواند جایگزین شرط دوم گردد.

**تبصره ۲:** در صورت نیاز و با تایید گروه، مسئولیت راهنمایی رساله یک دانشجوی می تواند توسط بیش از یک استاد راهنما، به طور مشترک، انجام شود. در این صورت نفر اول باید شرایط ذکر شده در ماده ۵ را دارا بوده و برای نفر دوم (نفرات بعدی) راهنمایی پایان نامه خاتمه یافته دو دانشجوی کارشناسی ارشد کفایت می کند.

**ماده ۶)**

به پیشنهاد استاد راهنما و تأیید کمیته تحصیلات تکمیلی، یک یا دونفر از اعضای هیات علمی یا از صاحب نظران و محققان برجسته، به عنوان استاد مشاور تعیین می شوند.

**تبصره:** استادان مشاور باید دارای مدرک دکتری با حداقل مرتبه استادیاری یا استادیار پژوهشی با سابقه ۳ سال تدریس و یا راهنمایی پایان نامه در دوره کارشناسی ارشد باشند. برای صاحب نظران و محققانی که عضو هیات علمی نیستند داشتن مدرک دکتری الزامی است. در موارد خاص شورای تحصیلات تکمیلی دانشگاه تصمیم گیری می نماید.

### فصل چهارم: مقررات آموزشی و پژوهشی

#### ماده ۷)

مجموع واحدهای دوره دکتری ۳۶ واحد است که ۱۲ تا ۱۸ واحد آن واحدهای درسی و ۱۸ تا ۲۴ واحد آن مربوط به رساله است که در برنامه درسی مصوب هر رشته تعیین می شود. دانشجوی قبل از به پایان رساندن دروس موظف است در هر نیمسال تحصیلی بین ۶ تا ۱۰ واحد درسی را انتخاب و ثبت نام کند.

**تبصره ۱:** واحدهای درسی به منظور تسلط بر مفاهیم نوین هر رشته و تقویت توان علمی دانشجوی برای اجرای فعالیتهای پژوهشی دوره، با نظر استاد راهنما و براساس برنامه درسی مصوب هر رشته انتخاب می شود.

**تبصره ۲:** حداقل نمره قبولی در هر درس، ۱۴ از ۲۰ و میانگین قابل قبول نمره های دانشجوی در همه دروسها ۱۶ از ۲۰ است. این میانگین براساس نمره های درس های گذرانده شده محاسبه می شود و در صورتی که مقدار آن کمتر از ۱۶ باشد دانشجوی مجاز است با نظر استاد راهنما حداکثر در یک نیمسال تحصیلی درس هایی را علاوه بر سقف واحدهای درسی برای جبران میانگین کل بگذراند.

**تبصره ۳:** در شرایط خاص و در صورت نیاز، به پیشنهاد استاد راهنما و تأیید گروه ذی ربط، دانشجوی موظف است تعدادی از درس های دوره کارشناسی ارشد را به عنوان «درس های جبرانی» بگذراند. گذراندن این درس ها اجباری است اما نمره آنها در تعیین میانگین کل محاسبه نمی شود. در هر حال نمره قبولی در درس جبرانی، ۱۴ از ۲۰ می باشد.

**تبصره ۴:** چنانچه دانشجوی باید دروس موضوع تبصره ۳ را اخذ نموده و همچنین موظف به پرداخت شهریه باشد، باید شهریه های مربوط به دوره کارشناسی ارشد را پرداخت نماید.

**تبصره ۵:** دانشجویان پذیرفته شده دوره دکترا موظفند دو درس جبرانی زبان انگلیسی ۱ و زبان انگلیسی ۲ را با موفقیت بگذرانند. البته دانشجویانی که حد نصاب کامل نمره زبان را طبق آئین نامه پذیرش دانشجوی دکتری دانشگاه یزد در زمان پذیرش (ثبت نام اولیه) کسب نموده باشند از گذراندن درس زبان انگلیسی ۱ معاف هستند.

**ماده ۸)**

دانشجو موظف است تا پایان نیمسال اول تحصیلی موضوع رساله خود را با هماهنگی استاد راهنما تعیین و فعالیت پژوهشی خود را آغاز کند.

**ماده ۹)**

ارزیابی جامع که هدف آن کسب اطمینان از قابلیت های علمی دانشجویان و توانائی برخورد اصولی با مسائل و برخورداری از قوه ابتکار و پژوهش می باشد. این ارزیابی زیر نظر شورا/کمیته تحصیلات تکمیلی گروه و توسط یک هیات حداقل ۵ نفره انجام می شود. شرایط و نحوه برگزاری این امتحان به شرح زیر است:

- ۱- هیات برگزارکننده: این هیات مرکب از استاد/استادان راهنما و چهارنفر عضو هیات علمی است. اعضای هیات علمی در هیات باید حداقل مرتبه استادیاری و ۳ سال سابقه تدریس در تحصیلات تکمیلی را داشته باشند. این اعضاء، با پیشنهاد استاد راهنما و تأیید کمیته تحصیلات تکمیلی انتخاب می شوند.
- ۲- ارزیابی جامع به صورت کتبی و شفاهی حداکثر در دو روز متوالی انجام می شود که قسمت کتبی آن باید به میزان حداقل ۷۰٪ در آزمون دخالت داشته باشد.
- ۳- آزمون شفاهی در حوزه رشته و گرایش خاص دانشجو و با تاکید بر زمینه پایان نامه صورت می گیرد. در آغاز آزمون شفاهی، دانشجو در مدت زمان مناسبی به معرفی زمینه پایان نامه خود می پردازد و سپس با پاسخ دادن به پرسش های داوران میزان قابلیت های علمی و پژوهشی، قوه ابتکار و نوع برخورد با مسائل و توانائی انجام پژوهش مستقل خود را نشان می دهد.
- ۴- مواد امتحانی مربوط به ارزیابی جامع بین حداقل ۱۲ واحد و حداکثر ۱۸ واحد درسی است که ۱۲ واحد درسی آن باید از دروس دوره دکتری باشد. این مواد توسط استاد/استادان راهنما پیشنهاد شده و باید به تصویب کمیته تحصیلات تکمیلی برسد.
- ۵- میزان موفقیت در ارزیابی جامع، کسب میانگین (اعم از کتبی و شفاهی) حداقل ۱۵ از ۲۰ می باشد. در صورت عدم موفقیت دانشجو در اولین ارزیابی جامع، ارزیابی جامع مجدد، تنها برای یک بار و در اولین آزمون بعدی انجام می شود.
- ۶- ارزیابی جامع دو بار در سال و در تاریخ های زیر انجام می شود:

الف) آخرین هفته شهریور ماه هر سال

ب) سومین هفته بهمن ماه هر سال

**تبصره:** دانشجویانی که ۷۵ درصد واحدهای مورد نیاز دوره آموزشی را با حداقل میانگین کل ۱۶ گذرانده باشند، می توانند با تأیید استاد راهنما در اولین ارزیابی جامع که توسط دانشکده برگزار می شود (حداکثر تا پایان نیمسال سوم) شرکت نمایند.

**ماده ۱۰)**

دانشجو موظف است پس از موفقیت در ارزیابی جامع، پیشنهادیه پایان نامه خود را زیر نظر استاد راهنما تدوین نموده و در کمیته تحصیلات تکمیلی از آن دفاع نماید. دانشجو موظف است حداکثر تا پایان نیمسال

چهارم پیشنهادیه خود را به تصویب نهائی برساند. ثبت نام دانشجوی درنیمسال پنجم منوط به دارا بودن پیشنهادیه مصوب است.

**ماده (۱۱)**

دانشجو پس از تدوین رساله و تأیید استاد راهنما و به شرط کفایت دستاوردهای علمی رساله (اعم از: انتشارمقاله درمجلات و همایش های معتبر علمی، ثبت اختراع، تولید دانش فنی، آثار بدیع هنری وامثال آن) موظف است در حضور هیأت داوران از رساله خود دفاع کند.

**ماده (۱۲)**

ترکیب هیات داوران به شرح زیر است:

الف) استاد راهنما به عنوان رئیس هیأت داوران

ب) استاد یا اساتید مشاور

ج) چهار نفر از اعضای هیأت علمی در رشته مربوط با درجه حداقل استادیاری یا استادیار پژوهشی و سه سال سابقه تدریس و تحقیق در دوره کارشناسی ارشد، به انتخاب شورا/ کمیته تحصیلات تکمیلی گروه، که باید حداقل یک نفر آنها دانشیار و دو نفر آنها از مؤسسات دیگر باشند.

د) نماینده ای از شورای تحصیلات تکمیلی دانشگاه به عنوان ناظر و بدون حق رأی

**ماده (۱۳)**

جلسه دفاعیه با حضور استاد راهنما (به عنوان رئیس جلسه) و حضور حداقل سه تن دیگر از اعضای هیأت داوران، (از بند ج ماده ۱۲) رسمیت می یابد. دانشجوی موظف است در این جلسه گزارشی از کار تحقیقاتی و رساله خود را ارائه نموده و از آن دفاع نماید.

**ماده (۱۴)**

هیات داوران در پایان جلسه دفاعیه پس از شور و بررسی در خصوص اصالت و صحت محتوای رساله امتیاز آن را به شرح ذیل مشخص می نمایند. نمره رساله دکترا به صورت درجه در کارنامه درج گردیده، در معدل دانشجوی محاسبه نمی شود.

الف: قبول با درجه:

عالی با نمره ۱۸/۵ تا ۲۰

بسیار خوب با نمره ۱۷ تا ۱۸/۵

خوب با نمره ۱۶ تا ۱۷

ب: غیر قابل قبول با نمره کمتر از ۱۶

ملاک تصمیم گیری در خصوص رد یا قبول رساله رأی موافق حداقل ۴ تن از اعضای هیأت داوران است. در صورت تساوی آرای موافق و مخالف رأی رئیس هیأت داوران نافذ است.

**تبصره:** چنانچه رساله دانشجوی «غیر قابل قبول» ارزیابی شود، بنا به تشخیص هیات داوران، دانشجوی مجاز است طی حداکثر شش ماه، به شرط اینکه از حداکثر مدت مجاز تحصیل بیشتر نشود اصلاحات لازم را در رساله به عمل آورد و صرفاً برای یک بار دیگر از آن دفاع کند.

**ماده ۱۵)**

دانشجو پس از گذراندن واحدهای درسی و کسب درجه «قبول» از رساله خود دانش آموخته دوره دکتری شناخته می شود و به دریافت درجه دکتری (Ph.D.) نائل می گردد.

**فصل پنجم: سایر مقررات**

**ماده ۱۶)**

مدت مجاز تحصیل در دوره دکتری چهارسال است و در صورت ضرورت به پیشنهاد استاد راهنما و تایید گروه ذی ربط حداکثر تا دو نیمسال تحصیلی به این مدت افزوده می شود.

**تبصره:** در صورتی که دانشجو بنا به عللی خارج از اختیار خود و یا بروز مشکلات غیرقابل پیش بینی در مدت مجاز موفق به اتمام تحصیل نشود به پیشنهاد استاد راهنمای دانشجو، کمیسیون بررسی موارد خاص دانشگاه با حضور استاد راهنما، وضعیت دانشجو را بررسی و متناسب با کمیت و کیفیت فعالیت های علمی دانشجو، در مورد مدت و نحوه ادامه تحصیل یا اخراج او تصمیم گیری قطعی خواهد کرد.

**ماده ۱۷)**

در موارد زیر دانشجو از ادامه تحصیل در دوره دکتری محروم می شود:

الف: میانگین کل نمره های درس هایی که دانشجو گذرانده است (بارعایت تبصره ۲ ماده ۷) کمتر از ۱۶ شود.

ب: صلاحیت علمی دانشجو برای استمرار فعالیت پژوهشی پس از دوبار ارزیابی جامع (بارعایت ماده ۹) احراز نشود.

ج: رساله دانشجو (بارعایت تبصره ماده ۱۴) «غیرقابل قبول» ارزیابی شود.

د: مدت مجاز تحصیل دانشجو (بارعایت تبصره ماده ۱۶) به پایان برسد.

**تبصره:** در صورت محروم شدن یا انصراف دانشجو از ادامه تحصیل در دوره دکتری، دانشگاه مجاز است بارعایت ضوابط و مقررات مربوط صرفاً گواهینامه ای را براساس کارنامه تحصیلی دانشجو صادر کند و در اختیار وی قرار دهد.

**ماده ۱۸)**

دانشجوی دوره دکتری باید بطور تمام وقت به تحصیل بپردازد تا بتواند از مزایای دانشجویی دوره دکتری برخوردار شود.

**ماده ۱۹)**

عدم ثبت نام (انتخاب واحد) یا ثبت رساله در زمان مقرر، به منزله انصراف دانشجو از تحصیل تلقی می شود. در موارد استثنایی که دانشجو عذر موجه داشته باشد، می تواند با موافقت گروه، دانشکده و تایید شورای تحصیلات تکمیلی دانشگاه و با توجه به حداکثر مدت مجاز تحصیل، حداکثر تا دو نیمسال از مرخصی تحصیلی استفاده کند.

**ماده ۲۰)**

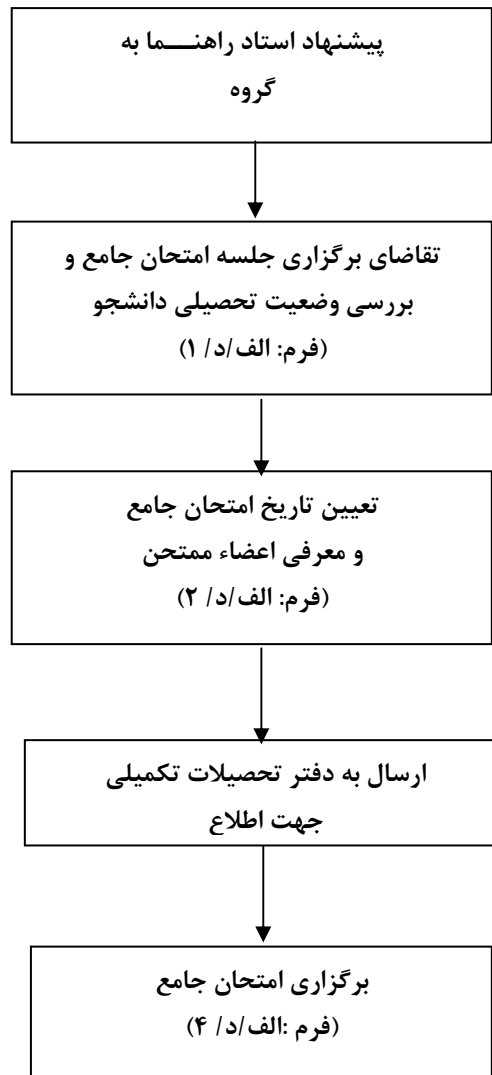
کلیات این آئین نامه مشتمل بر یک مقدمه ۲۰ ماده و ۱۳ تبصره در تاریخ ۸۴/۹/۲۱ در شورای تحصیلات تکمیلی دانشگاه به تصویب رسید و برای دانشجویان دوره دکتری ورودی سال تحصیلی ۸۷-۸۸ و پس از آن لازم الاجرا می باشد. از تاریخ اجرا کلیه بخشنامه ها و آئین نامه های آموزشی و پژوهشی مغایر با آن برای

دانشجویان مشمول این آئین نامه لغو می گردد. تفسیر موارد مبهم و مسکوت در این آئین نامه بر عهده شورای تحصیلات تکمیلی دانشگاه می باشد.

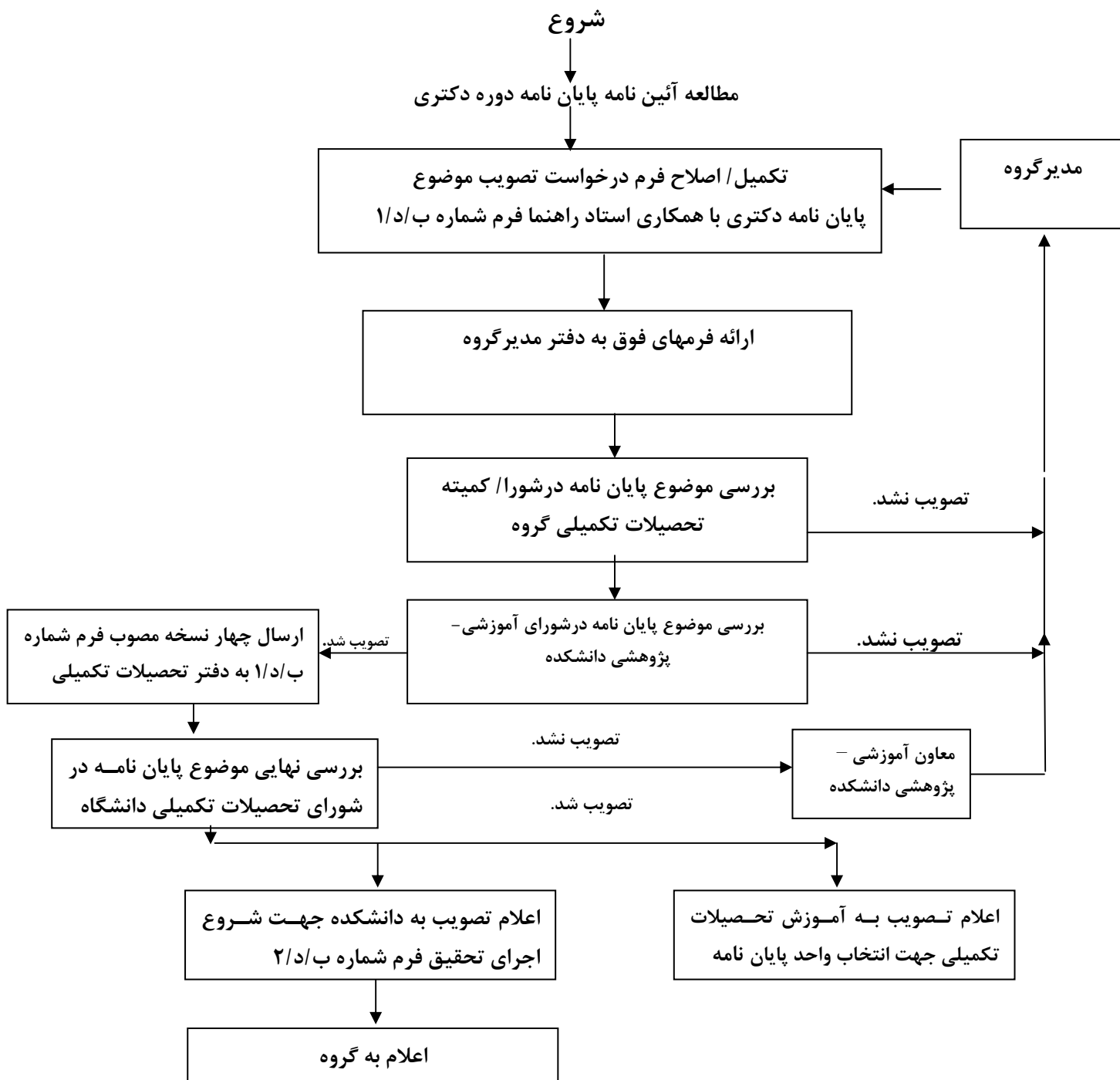
## مراحل امتحان جامع و پایان نامه دکتری

### مرحله الف : برگزاری امتحان جامع

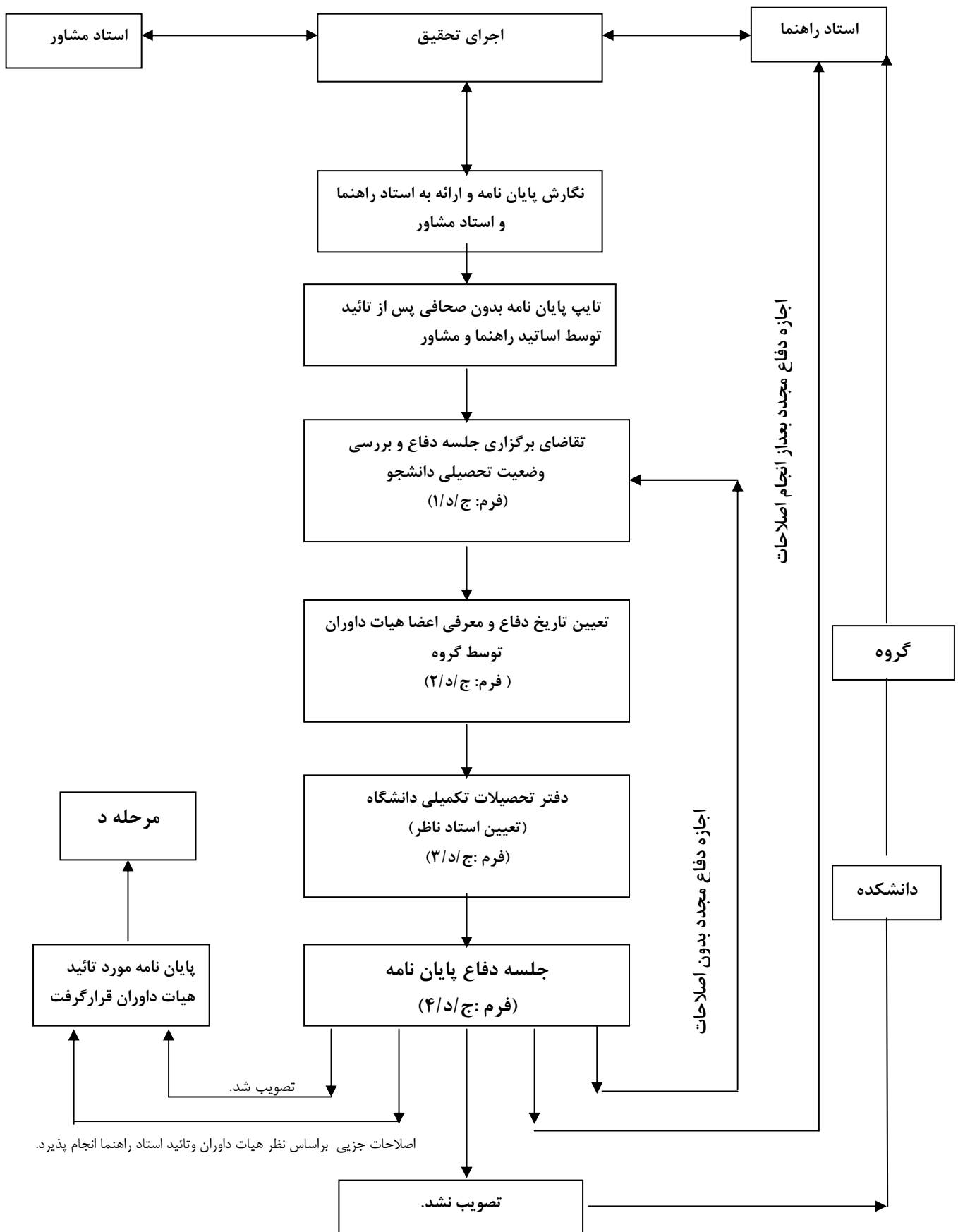
شروع



مرحله ب: انتخاب موضوع پایان نامه



مرحله ج: اجرای تحقیق تا برگزاری جلسه دفاع



## دستورالعمل نحوه نگارش و تدوین پایان نامه

به منظور آشنایی و آگاهی دانشجویان با نحوه نگارش و چگونگی تدوین و تنظیم مطالب یک تحقیق علمی و برای هماهنگی در نحوه نگارش و تنظیم پایان نامه ها، ضروری است دانشجویان نکات ذیل را هنگام تنظیم پایان نامه رعایت نمایند:

### الف – پایان نامه می تواند مشتمل بر بخشهای زیر باشد :

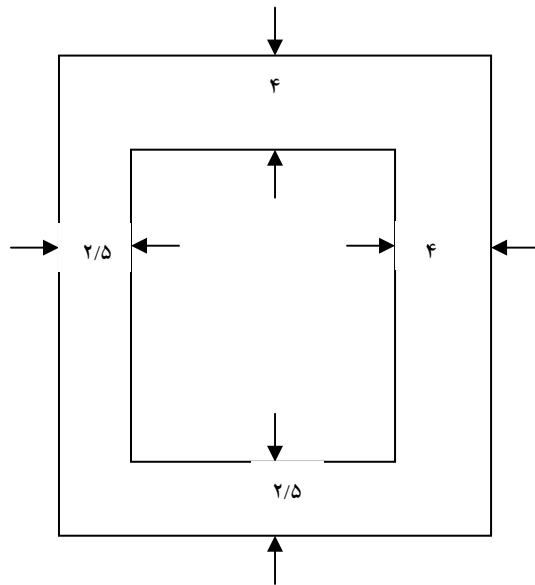
- ۱- شروع با ذکر نام خداوند
- ۲- شناسنامه فارسی
- ۳- تقدیم
- ۴- قدردانی
- ۵- برگه ارزیابی و امتیاز
- ۶- چکیده
- ۷- فهرست مطالب
- ۸- فهرست جداول
- ۹- سایر فهرستها
- ۱۰- پیشگفتار (اختیاری)
- ۱۱- متن اصلی که مشتمل است بر مقدمه یا دیباچه، تعریف موضوع، مروری بر مطالعات انجام شده و اهداف طرح، روش تحقیق، تجزیه و تحلیل، نتایج و پیشنهادات. (مقدمه، فصل اول تلقی می شود).
- ۱۲- ضمائم (در صورت وجود)
- ۱۳- پی نوشت (در صورت وجود)
- ۱۴- واژه نامه (اختیاری)
- ۱۵- فهرست منابع و مأخذ
- ۱۶- ABSTRACT (چکیده به زبان انگلیسی) (به استثنای رشته زبان و ادبیات فارسی)
- ۱۷- شناسنامه انگلیسی (به استثنای رشته زبان و ادبیات فارسی)

### ب – تایپ پایان نامه

- ۱- تایپ پایان نامه باید در یک روی کاغذ A4 صورت گیرد و حتی الامکان کاغذ مورد استفاده از یک جنس باشد.
- ۲- برای تایپ پایان نامه از نرم افزار Word 97 به بالا استفاده شود و متن اصلی با قلم BNazanin 14 باشد. متون انگلیسی با قلم Times New Roman 12 تایپ گردد. لازم به ذکر است دانشجویان می توانند از نرم افزار FTEX نیز استفاده نمایند.

۳- فاصله شروع خط تا لبه راست کاغذ ۴ سانتیمتر، به غیر از سطر مطلع پاراگراف که تا لبه کاغذ پنج سانتیمتر باشد. همچنین فاصله خط تا لبه بالای کاغذ چهار سانتیمتر، لبه پایین و لبه چپ کاغذ ۲/۵ سانتیمتر، فاصله عنوان مطلب تا اولین سطر نوشته شده ۲ سانتیمتر و فاصله بین خطوط ۱ سانتیمتر (Line Spacing: Exactly 29 pt) باشد. این فواصل برای خطوط در تمام مراحل تدوین پایان نامه اعم از نمودارها، جداول، فهرست، عکسها و غیره باید رعایت گردد.

کادربندی صفحات مطابق نمونه زیر رعایت گردد:



توجه: در تدوین و تایپ صفحات پایان نامه به غیر از صفحات تقدیم و تشکر از هیچگونه کادر تزئینی و تذهیب استفاده نگردد.

۴- معادل انگلیسی لغات یا اصطلاحات فارسی که برای اولین بار به کار می رود به صورت زیرنویس (فقط برای یکبار) در صفحه مربوطه درج شود. (حتی المقدور در متن پایان نامه از به کار بردن واژه های با الفبای انگلیسی خودداری شود). زیرنویس ها زیر یک خط که به فاصله ۲/۵ سانتیمتر از لبه چپ کاغذ و حداقل ۳ سانتیمتر از لبه پایینی و به طول مورد نیاز رسم می شود، نوشته شوند. (در هر صورت لازم است ۲/۵ سانتیمتر حاشیه پایین صفحه رعایت شود). زیرنویس ها در هر صفحه با گذاردن شماره ی ۱، ۲، و... در گوشه بالای آخرین کلمه در متن مشخص شوند. در زیرنویس ها فقط معادل زبان خارجی لغات یا اصطلاحات فارسی نوشته شود. در صورت وجود توضیحات بیشتر، باید در قسمت پی نوشت ها آورده شود.

### ج- صحافی

پایان نامه پس از تایپ نهایی حتماً باید در تعداد نسخ لازم تکثیر و صحافی گردد. هنگام صحافی پایان نامه رعایت نکات زیر الزامی است :

## ۱- چگونگی تنظیم روی جلد پایان نامه

جلد پایان نامه مشتمل بر آرم دانشگاه یزد، نام دانشگاه یزد، نام دانشکده و گروه مربوطه، عنوان پایان نامه، نام و نام خانوادگی استاد/استادان راهنما و مشاور، نام و نام خانوادگی دانشجو و تاریخ دفاع می باشد. (به ضمیمه مراجعه کنید).

توجه: در مورد رشته زبان انگلیسی، به طور استثناء شناسنامه انگلیسی پشت جلد پایان نامه قرار می گیرد.

## ۲- تنظیم عطف پایان نامه

در عطف پایان نامه عنوان پایان نامه و نام و نام خانوادگی دانشجو و سال تحصیلی باید نوشته شود. ( به ضمیمه مراجعه کنید).

## ۳- تنظیم شناسنامه (فارسی و انگلیسی) داخل پایان نامه

شناسنامه پایان نامه مشتمل بر نام دانشگاه یزد، نام دانشکده و گروه مربوطه، عنوان پایان نامه، نام و نام خانوادگی استاد/استادان راهنما و مشاور، نام و نام خانوادگی دانشجو و تاریخ دفاع می باشد. (به ضمیمه مراجعه کنید).

## ۴- رنگ جلد پایان نامه (کارشناسی ارشد و دکتری)

پایان نامه های دانشکده های علوم انسانی، زبان و ادبیات، اقتصاد و مدیریت و حسابداری، علوم اجتماعی و الهیات میباید با رنگ آبی سورمه ای  
پایان نامه های دانشکده های فنی و مهندسی، مهندسی برق و کامپیوتر با رنگ سورمه ای  
پایان نامه های دانشکده هنر و معماری با رنگ زرشکی  
پایان نامه های دانشکده های علوم پایه، ریاضی و فیزیک با رنگ سبز  
پایان نامه های دانشکده منابع طبیعی و کویرشناسی با رنگ فیروزه ای

## ۵- محل صحافی

محل صحافی توسط تحصیلات تکمیلی دانشگاه تعیین می گردد.

## ۵- شماره گذاری

### ۱- شماره گذاری صفحات

در هنگام شماره گذاری برای صفحات پایان نامه به صفحه های مربوط به نام .....، تقدیم، تشکر و قدردانی، ارزیابی و امتیاز و چکیده هیچگونه شماره ای داده نشود. صفحات مربوط به فهرست مطالب، جداول، نمودارها و سایر فهرستها با استفاده از حروف ابجد یا اعداد رومی شماره گذاری شود و متن اصلی با استفاده از اعداد فارسی تا آخرین صفحه شماره گذاری شود. توجه شود که بر روی صفحه اول هر فصل، شماره صفحه ذکر نشود، لیکن به حساب آید.

لازم به ذکر است که شماره گذاری صفحات باید وسط و به فاصله ۱ سانتیمتر از لبه پایین صفحه صورت گیرد.

## ۲- شماره گذاری فصول، بخشها و قسمتها

بخشها و قسمت های مختلف هر فصل با اعدادی نظیر ۴-۶ یا ۲-۴-۶ مشخص می شود که عدد ۶ شماره ی فصل، عدد ۴ شماره ی بخش و عدد ۲ شماره ی قسمت است. شماره و عنوان هر فصل با قلم BNazanin 18 Bold و عناوین بخشهای مختلف هر فصل با قلم BNazanin 16 Bold و عناوین قسمت های هر بخش با قلم BNazanin 14 Bold تایپ شود.

## ۳- شماره گذاری جداول، نمودارها و...

فهرست جداول، نمودارها و ... که قبل از شروع متن اصلی در پایان نامه تنظیم می گردد دارای شماره ای است که این شماره از نمودارها یا جداولی که در متن اصلی آورده شده است تبعیت می کند و باید این شماره ها دارای یک نظم و ترتیب ویژه باشد. تمامی شکل ها و جدول ها باید به ترتیب ظهور در هر فصل شماره گذاری شوند. مثلاً برای فصل ۲، جدول ۱-۲، جدول ۲-۲ و... برای جدول های فصل ۳ جدول ۱-۳، جدول ۲-۳ و... عنوان جدول ها در بالای آنها و عنوان شکل ها در زیر آنها ذکر می گردد. (با قلم BNazanin 12 Bold). اگر شکلی از مرجعی نقل شده باشد، لازم است مرجع آن در زیر شکل آورده شود.

جدولهایی که در راستای طولی کاغذ تنظیم می شوند، باید طوری قرار گیرند که متن بالای آنها در سمت عطف پایان نامه واقع شود و همچنین شکل هایی که در راستای طولی کاغذ تنظیم می شوند، باید طوری قرار گیرند که متن پایین آنها در سمت لبه پایان نامه قرار گیرد. شکل ها و جدول ها حتی المقدور داخل متن و در نزدیکترین فاصله به محلی که ذکر شده، آورده شوند. قابل ذکر است که شماره گذاری جداول، اشکال، نمودارها و... مستقل از همدیگر صورت می گیرد.

## ۴- شماره گذاری روابط و فرمولها

فرمولها در هر فصل به طور جداگانه و به ترتیبی که ظاهر می شوند مانند جدول ها و شکل ها، شماره گذاری گردد. برای شماره گذاری روابط و فرمولهای آورده شده در متن اصلی پایان نامه از دو شماره که با خط فاصله از یکدیگر جدا می گردند، استفاده می شود بطوریکه تمام روابط و فرمولها از ابتدا تا انتهای پایان نامه به ترتیب دارای شماره ۱ و ۲ و...n برای هر فصل خواهد بود که شماره سمت چپ نشان دهنده ترتیب فرمول و شماره سمت راست نشان دهنده شماره فصلی است که فرمول یا رابطه در آن ذکر گردیده است. بطور مثال فرمول بیستم در فصل سوم بصورت (۳-۲۰) نوشته می شود.

## ه - منابع و مآخذ

لازم است در متن به کلیه منابعی که مورد استفاده قرار می گیرد اشاره شود. چنانچه در داخل متن از یک منبع مطالبی نقل شود، بلافاصله پس از خاتمه‌ی جمله، کروه ای باز شود و مرجع ذکر گردد. شماره گذاری مراجع به یکی از دو روش زیر می باشد:

۱- مراجع به ترتیبی که در متن می آیند شماره گذاری شوند. در این روش، مراجع به ترتیب شماره در فهرست منابع و مآخذ ذکر گردد.

۲- مراجع به ترتیب حروف الفبایی نام نویسنده اول شماره گذاری گردیده و به همین ترتیب در فهرست منابع و مآخذ ذکر می شود.

در مواردی که دانشکده مربوطه فرمت خاصی را برای نوشتن مراجع معین ننموده، ذکر منابع و مآخذ باید با مشخصات کامل به ترتیب زیر آورده شود:

نام مؤلف (نام اصلی مؤلف (نام خانوادگی) برنام کوچک او مقدم خواهد بود)، نام اثر، نام مترجم و مصحح (در صورتی که ترجمه شده باشد)، نام گرد آورنده، مشخصات کامل چاپ ( شماره چاپ، ناشر، محل چاپ، سال چاپ)، جلد و صفحه .

لازم به ذکر است که القاب و عناوین دکتر، مهندس و ... از جلو نام مؤلف، مترجم حذف می گردد و همچنین اگر کتاب دارای دو یا بیشتر نویسنده و مؤلف باشد نام و نام خانوادگی همه آنها به ترتیبی که در پشت جلد مآخذ آمده است، آورده شود.

بطور مثال :

یا حقی محمد جعفر و ناصح محمد مهدی، راهنمای نگارش و ویرایش، چاپ هشتم، آستان قدس رضوی مشهد، ۱۳۶۸، ص ۱۰۶.

قابل توجه است که ممکن است مآخذی دارای تمام مشخصات کامل مذکور نباشد که در این حالت مشخصات به همین روش و ترتیب با حذف آن مشخصه که مآخذ فاقد آن است، آورده شود.

هرگاه از یک منبع در متن به صورت متوالی و پشت سرهم استفاده شده باشد در ارجاع بعدی لازم به ذکر مشخصات کامل اثر نیست و به صورت: همان مآخذ، ص ۱۰۷، آورده می شود.

اگر ارجاع بعدی با فاصله به همان مآخذ مورد استفاده ارجاع نخستین باشد، بدین صورت باید عمل گردد:

یا حقی محمد جعفر، ناصح محمد مهدی، همان کتاب، ص ۱۰۷.

لازم به ذکر است در صورت وجود منابع به زبانهای مختلف، ابتدا مراجع فارسی و سپس سایر مراجع ذکر

می شود.



دانشکده زبان و ادبیات

گروه ادبیات فارسی

پایان نامه

برای دریافت درجه کارشناسی ارشد

زبان و ادبیات فارسی

## اشارات اجتماعی در مثنوی مولوی

استادراهنما: دکتر محمدکاظم کهدویی

استادمشاور: دکتر مهدی ملک ثابت

پژوهش و نگارش: مهدیه فلاح تفتی

تیرماه ۱۳۸۵

دانشگاه یزد  
دانشکده زبان و ادبیات  
گروه ادبیات فارسی

پایان نامه  
برای دریافت درجه کارشناسی ارشد  
زبان و ادبیات فارسی

**اشارات اجتماعی در مثنوی مولوی**

استادراهنما: دکتر محمدکاظم کهدویی

استادمشاور: دکتر مهدی ملک ثابت

پژوهش و نگارش: مهدیه فلاح تفتی

تیرماه ۱۳۸۵

**Yazd University  
Department of Physics**

**Thesis submitted  
for the degree of M.Sc.**

**Title:  
Investigation of the phonons and plasmons  
Properties of a selection of III –V semiconductors**

**Supervisor: Dr. G. Mirjalili**

**Advisor: Dr. M. Salehi**

**By: Nasser Dehghan**

**July 2006**

۱۳۸۴-۸۵	اشارات اجتماعی در مثنوی مولوی	مهدیه فلاح تفتی
---------	-------------------------------	-----------------

