



دانشگاه یزد

مدیریت تحصیلات تکمیلی دانشگاه یزد

گزیده ای از راهنمای آموزشی و پژوهشی

ویژه

دانشجویان کارشناسی ارشد ورودی ۱۳۸۸

تنظیم : مهرماه ۱۳۸۸

بسمه تعالی

با حمد و سپاس خداوند متعال و ضمن خیرمقدم خدمت دانشجویان عزیز دوره کارشناسی ارشد ورودی ۱۳۸۸ و ابراز خشنودی از حضور یکایک شما جوانان برومند و فعال عرصه علم و دانش در دانشگاه یزد از شما می‌خواهم که با جدیتی در شأن دانشجوی نظام جمهوری اسلامی ایران، نسبت به وظایف خطیری که بر عهده گرفته‌اید، اهتمام ورزید و در این راستا توجه به امر برنامه ریزی را سرلوحه کار خود قرار دهید تا شاهد شکوفایی استعدادهای بالقوه شما عزیزان باشیم. در این راستا متذکر می‌شوم که رعایت مقررات آموزشی و انجام فعالیت‌های آموزشی و پژوهشی در زمان‌های مقرر، اصلی لازم برای پیشرفت در این دوره و ارتقاء به سطوح بالاتر می‌باشد. که باید نسبت به انجام آن کوشا باشید.

این مجموعه شامل گزیده‌ای از مقررات و دستورالعمل‌های اجرایی دوره کارشناسی ارشد برای آشنایی مقدماتی شما عزیزان با قوانین آموزشی و پژوهشی است.

البته توصیه اکید این است که جهت آشنایی با کلیه مقررات و دستورالعمل‌های اجرایی مربوطه، بهره‌مندی از فلوچارت‌های راهنمایی مخصوص دوره و قوانین نگارش پایان‌نامه به مجموعه راهنمای آموزشی و پژوهشی که در سایت دانشگاه قرار دارد مراجعه نمایید.

ACADEMICS > GRADUATE SCHOOL > EDUCATION & RESEARCH REGULATIONS

در اینجا بر خود لازم می‌دانم که از تلاش بی‌وقفه کلیه همکاران عضو هیات علمی دانشگاه یزد که در دوره‌های تحصیلات تکمیلی با جدیت تلاش می‌نمایند تشکر و قدردانی نمایم. از معاونت محترم آموزشی و تحصیلات تکمیلی دانشگاه و همکاران ارجمند شورای تحصیلات تکمیلی دانشگاه که نقش بسزایی در تدوین و تهیه مجموعه مقررات و دستورالعمل‌های اجرایی دوره کارشناسی ارشد داشته‌اند سپاسگزاری نموده و توفیق روزافزون همه خدمتگزاران عرصه پرفروغ علم و دانش را از خداوند متعال خواهانم.

سیدمحمد مهدی حسینی
مدیریت تحصیلات تکمیلی

تعاریف

دوره کارشناسی ارشد ناپیوسته: دوره‌ای بالاتر از دوره کارشناسی است که براساس برنامه‌های مصوب شورای گسترش آموزش عالی، به اخذ مدرک کارشناسی ارشد در رشته مربوط منتهی می‌شود.

شیوه آموزشی - پژوهشی: دوره‌ای که محتوای برنامه آن مشتمل بر واحدهای درسی و پایان‌نامه است.

شیوه آموزشی: دوره‌ای با محوریت آموزش است که دانشجو پس از گذراندن واحدهای درسی و بدون گذراندن پایان‌نامه دانش‌آموخته می‌شود.

شیوه پژوهشی: دوره‌ای با محوریت پژوهش که دستاورد آن ارائه فناوری جدید، ارائه نظریه و ایده جدید، تولید دانش فنی، ثبت اختراع،... شود و مشتمل بر اخذ واحدهای درسی محدود و الزام به ارائه پایان‌نامه است.

واحدهای درسی و طول دوره

- تعداد واحدهای درسی را که دانشجو در شیوه آموزشی-پژوهشی یا شیوه آموزشی باید در هر نیمسال تحصیلی در این دوره اخذ نماید حداقل ۸ و حداکثر ۱۲ است (با احتساب دروس اصلی، پیشنیاز و جبرانی).

- تعداد واحدهای دوره کارشناسی ارشد در هر سه شیوه (آموزشی - پژوهشی، آموزشی، و پژوهشی) بر حسب رشته حداقل ۲۸ و حداکثر ۳۲ واحد است.

- طول مدت دوره در هر سه شیوه حداکثر ۲ سال مشتمل بر ۴ نیمسال تحصیلی است.

- اگر دانشجو در وقت قانونی خود موفق به اتمام تحصیل نشود، به علت اتمام سنوات تحصیلی محروم از تحصیل محسوب شده و برای وی حکم اخراج صادر می‌شود و باید با بخش‌های مختلف دانشگاه تسویه حساب نماید.

شیوه آموزشی - پژوهشی

- تعداد واحد پایان‌نامه در این شیوه حداقل ۴ و حداکثر ۶ واحد درسی برای همه رشته‌ها و براساس برنامه مصوب می‌باشد.

پایان‌نامه

دانشجو موظف است پس از پایان نیمسال اول و قبل از شروع نیمسال سوم تحصیلی، موضوع پایان‌نامه خود را با نظر استاد یا اساتید راهنما و تأیید گروه مربوط انتخاب نماید. موضوع پایان‌نامه پس از تأیید شورای آموزشی - پژوهشی دانشکده قطعیت می‌یابد.

- ثبت نام نیمسال دوم منوط به تعیین استاد راهنمای پایان‌نامه در شورای گروه تا پایان نیمسال اول می‌باشد.

- ثبت نام نیمسال سوم منوط به تصویب موضوع پایان‌نامه در شورای گروه تا پایان نیمسال دوم می‌باشد.

- پیشنهادیه پایان نامه باید حداکثر تا ۸ هفته پس از شروع نیمسال سوم به تصویب شورای گروه و حداکثر تا ۱۲ هفته پس از شروع نیمسال سوم به تصویب شورای آموزشی-پژوهشی دانشکده رسانده شود.

- دانشجو پس از اخذ درس پایان نامه، تا زمانی که آن را به پایان نرسانده است موظف است براساس تقویم دانشگاه در نیمسال (های) بعد نیز برای آن ثبت نام نماید. در این حال نمره پایان نامه در آخرین نیمسال تحصیلی، وارد کارنامه دانشجو می شود و در میانگین آن نیمسال و میانگین کل نمرات او منظور خواهد شد.

استاد راهنما

استاد راهنما در دوره کارشناسی ارشد آموزشی- پژوهشی و پژوهشی به پیشنهاد دانشجو و با موافقت یکی از اعضای هیات علمی با مرتبه حداقل استادیاری و تأیید شورای گروه تعیین می شود.

- استاد راهنمای دانشجو باید تا پایان نیمسال اول مشخص گردد.

استاد مشاور

- استاد مشاور به پیشنهاد استاد راهنما پس از تأیید شورای گروه از اعضای هیات علمی داخل یا متخصصان خارج از دانشگاه انتخاب می شود.

ارزشیابی پایان نامه

پایان نامه توسط هیات داوران در پنج درجه ارزشیابی شده و به هر درجه نمره ای تعلق می گیرد و این نمره در میانگین کل نمرات دانشجو محاسبه می شود.

الف- نمره از ۱۹ تا ۲۰ : عالی

نمره از ۱۸ تا ۱۸/۹۹: بسیار خوب

نمره از ۱۶ تا ۱۷/۹۹: خوب

نمره از ۱۴ تا ۱۵/۹۹: قابل قبول

ب- نمره کمتر از ۱۴: غیرقابل قبول

- چنانچه ارزشیابی پایان نامه غیر قابل قبول باشد دانشجو مجاز است حداکثر یک نیمسال در مدت مجاز تحصیل در جلسه دفاعیه شرکت و مجدداً از پایان نامه دفاع کند. دانشجویی که در فرصت تعیین شده نتواند از پایان نامه خود با موفقیت دفاع نماید، از ادامه تحصیل و دریافت مدرک تحصیلی محروم می شود.

- به دانشجوی کارشناسی ارشد که به هر دلیل از تحصیل باز می ماند، فقط یک گواهی که دانشجو چه دروسی را در چند واحد و با چه نمره ای گذرانده است اعطا می شود.

شیوه آموزشی

- در این شیوه تمامی دوره به صورت واحدهای درسی بدون پایان نامه خواهد بود که گذراندن حداقل ۲ و حداکثر ۴ واحد سمینار (به انتخاب شورای گروه) الزامی است.
- گواهینامه پایان دوره کارشناسی ارشد به هر سه شیوه (آموزشی - پژوهشی، آموزشی، و پژوهشی) ارزش یکسانی داشته و می‌توانند در دوره تحصیلی بالاتر ادامه تحصیل دهند.

دروس جبرانی

- چنانچه رشته دوره کارشناسی با رشته دوره تجانس نداشته باشد دانشجوی باید به تشخیص گروه آموزشی، تعدادی از دروس را تحت عنوان جبرانی بگذرانند.
- حداکثر دروس جبرانی ۱۲ واحد می‌باشد. در انتخاب دروس، اولویت با دروس جبرانی است. تعیین تعداد و عناوین دروس براساس برنامه مصوب در هر رشته و زمان انتخاب آنها بر عهده شورای گروه است.
- دروسی را که دانشجو قبلاً در دوره کارشناسی گذرانده است، تکرار آن در صورتی که عنوان درس براساس سرفصل برنامه مصوب کارشناسی ارشد باشد، مجاز نیست.
- حداقل نمره قبولی در هر درس اعم از دروس دوره یا جبرانی ۱۲ است.

مشاور تحصیلی

- وظیفه مشاوره تحصیلی دانشجویان آموزش و آموزش-پژوهش محور یک دوره ورودی در هر کد رشته (در مجموع دانشجویان نوبت اول و دوم) بر عهده یکی از اساتید گروه و به انتخاب شورای گروه می‌باشد و به مدت چهار نیمسال برای آموزش محور و یک نیمسال برای آموزش-پژوهش محور می‌باشد. وظیفه مشاوره دانشجویان پژوهش محور از نیمسال اول و دانشجویان آموزش-پژوهش محور از نیمسال دوم برعهده استاد راهنمای مربوطه می‌باشد.

ارزشیابی تحصیلی

- میانگین نمرات دانشجو در دو نیمسال نباید از ۱۴ کمتر باشد.
- میانگین نمرات دروس دانشجو در دوره کارشناسی ارشد، در هر نیمسال تحصیلی نباید از ۱۴ کمتر باشد؛ اگر میانگین نمرات دانشجو در دو نیمسال تحصیلی کمتر از ۱۴ باشد، آن دانشجو از ادامه تحصیل محروم می‌شود.
- نمره دروس پیشنیاز یا جبرانی در کارنامه دانشجو، جداگانه ثبت می‌شود اما در احتساب میانگین نمرات نیمسال تحصیلی و میانگین کل نمرات دانشجو منظور نمی‌شود.
- در صورتی که مجموع واحدهای دروس اصلی و جبرانی اخذ شده در یک نیمسال بزرگتر یا مساوی ۸ واحد باشد، اگر میانگین نمرات آن ترم از ۱۴ کمتر شود، دانشجو مشروط کامل محسوب می‌شود، حتی اگر جمع کل واحدهای دروس اصلی اخذ شده در آن ترم از ۸ واحد کمتر باشد.

- اگر نمره دانشجو در یک درس اختیاری کمتر از ۱۲ باشد، می تواند با موافقت استاد راهنما / استاد مشاور تحصیلی بجای آن درس، درس دیگری را انتخاب نماید.
- آخرین نیمسال تحصیلی، دانشجو از شرط حداقل اخذ واحد معاف است و چنانچه میانگین نمره دانشجو در این نیمسال کمتر از ۱۴ باشد، مشروط تلقی می شود.
- میانگین کل نمرات دانشجو در پایان دوره نباید از ۱۴ کمتر باشد، در غیر این صورت، دانش آموخته دوره کارشناسی ارشد شناخته نمی شود.
- دانشجویی که پس از گذراندن کلیه دروس دوره در هر سه شیوه، میانگین کل نمرات او از ۱۴ کمتر باشد - در صورتی که حداکثر مدت مجاز تحصیل وی به پایان نرسیده باشد - می تواند دروسی را که در آنها نمره کمتر از ۱۴ احراز کرده است، فقط در یک نیمسال تکرار کند و در صورت جبران کمبود میانگین کل، دانش آموخته می شود. دانشجویی که به هر دلیل نتواند از این فرصت استفاده کند، از ادامه تحصیل محروم می شود و مدرکی دریافت نمی کند.
- حداکثر اخذ تعداد واحد جهت جبران معدل، ۱۲ واحد است.

حضور و غیاب

- حضور دانشجو در تمامی برنامه های درسی و دیگر فعالیت های آموزشی و پژوهشی دوره الزامی است. غیبت دانشجو در هر درس نباید از $\frac{۳}{۱۶}$ مجموع ساعات آن درس تجاوز کند، در غیر این صورت نمره دانشجو در آن درس صفر محسوب می شود.
- در صورتی که غیبت دانشجو در یک درس، بیش از حد مجاز بوده و از نظر دانشگاه، موجه تشخیص داده شود، آن درس از مجموعه دروس انتخابی دانشجو حذف می شود. در این صورت رعایت حد نصاب ۸ واحد در آن نیمسال الزامی نیست، ولی آن نیمسال از نظر طول تحصیل برای دانشجو یک نیمسال کامل محسوب شده و شامل مقررات مشروطی می شود.
 - غیبت غیر موجه در امتحان هر درس منجر به نمره صفر در آن درس می شود.
 - در صورتی که غیبت دانشجو در امتحان، از نظر دانشگاه، موجه تشخیص داده شود، درس مزبور حذف می شود؛ در این صورت رعایت حد نصاب ۸ واحد در آن نیمسال الزامی نیست، ولی آن نیمسال از نظر طول تحصیل برای دانشجو یک نیمسال کامل محسوب شده و شامل مقررات مشروطی می شود

مرخصی تحصیلی و حذف ترم

- دانشجوی دوره کارشناسی ارشد در هر سه شیوه می تواند حداکثر یک نیمسال از مرخصی تحصیلی یا حذف ترم استفاده نماید، مدت مذکور جزو سنوات تحصیلی دانشجو محسوب می شود.

- درخواست های مرخصی تنها در صورتی قابل بررسی است که مربوط به نیمسال اول دوره تحصیل نبوده و پس از تایید گروه و دانشکده، حداکثر تا یک هفته قبل از موعد ثبت نام به اداره تحصیلات تکمیلی دانشگاه تحویل داده شود. موافقت با مرخصی تحصیلی با توجه به وضعیت تحصیلی دانشجو صورت می گیرد.

- در صورتی که دانشجو بعد از انتخاب واحد به دلایل موجه قادر به ادامه تحصیل در آن نیمسال نباشد یا امکان حضور در امتحانات پایان ترم را نداشته باشد، ضروری است حداکثر تا سه هفته قبل از امتحانات پایان ترم درخواست حذف ترم خود را پس از تایید گروه و دانشکده به اداره تحصیلات تکمیلی دانشگاه تحویل نماید. در صورت موجه تشخیص داده شدن دلایل مطروحه در شورای تحصیلات تکمیلی دانشگاه، با درخواست حذف ترم موافقت خواهد شد.

- استفاده از مرخصی تحصیلی یا حذف ترم جمعا تنها برای یک نیمسال امکان پذیر است و مسؤولیت کلیه مشکلات آموزشی احتمالی در نیمسال های بعدی، متوجه شخص دانشجو می باشد.

- در صورتی که دانشجو بدون کسب موافقت دانشگاه حتی برای یک نیمسال ترک تحصیل نموده و در زمان مقرر برای انتخاب واحد هر نیمسال (و اخذ مجوز در صورت لزوم) اقدام ننماید، از ادامه تحصیل محروم می شود.

- در صورت مخالفت دانشگاه در رابطه با مرخصی یا حذف ترم، دانشجو موظف به پیگیری کلیه امور آموزشی خود (اعم از انتخاب واحد یا شرکت در امتحانات پایان ترم) در موعد مقرر می باشد.

انصراف، اخراج و ترک تحصیل

دانشجو می تواند به هر دلیل از تحصیل اعلام انصراف نماید. در اینصورت باید درخواست خود را مبنی بر انصراف به مؤسسه تسلیم نماید، چنانچه دانشجو بعد از یک ماه درخواست خود را پس نگیرد آن مؤسسه نسبت به صدور گواهی انصراف اقدام می نماید.

- دانشجوی انصرافی یا اخراج از تحصیل (مشروطی دو نیمسال، سنوات بیش از حد مجاز) موظف است به تعهداتی که سپرده است عمل نماید.

- دانشجوی منصرف یا اخراج از تحصیل می تواند در صورت تسویه حساب کامل با مؤسسه مجدداً در آزمون شرکت نماید.

انتقال ، تغییر رشته، تغییر شیوه و مهمان

انتقال و تغییر رشته در هر سه شیوه دوره کارشناسی ارشد ممنوع است.

- انتقال از یک شیوه به شیوه دیگر با رعایت سنوات دوره بصورت ذیل می تواند صورت پذیرد.
دانشجو در طول دوران تحصیل در مقطع کارشناسی ارشد می تواند با داشتن شرایط ذیل و موافقت گروه و دانشکده مربوطه و شورای تحصیلات تکمیلی دانشگاه از یک شیوه به شیوه دیگر در همان رشته/گرایش تغییر شیوه دهد.

الف) ادامه تحصیل متقاضی در شیوه قبلی از نظر مقررات آموزشی بلامانع باشد.

ب) نمره آزمون ورودی متقاضی از نمره آزمون پایین ترین فرد پذیرفته شده در سهمیه در رشته و شیوه مورد تقاضا در همان سال کمتر نباشد.

پ) سنوات تحصیلی دانشجو در شیوه قبلی به شیوه جدید منتقل می شود. لذا با توجه به حداکثر مدت مجاز تحصیل، امکان گذراندن واحدهای درسی/ پایان نامه مورد نیاز در شیوه جدید را داشته باشد.

ت) حداقل در یک نیمسال و حداکثر در دو نیمسال تحصیلی سابقه اشتغال به تحصیل داشته باشد.

ث) در تغییر شیوه از آموزشی-پژوهشی به آموزشی، چنانچه استاد راهنمای دانشجو تعیین شده باشد موافقت استاد راهنما الزامی است.

ج) در تغییر شیوه از آموزشی به آموزشی-پژوهشی، گروه آموزشی باید در چارچوب مقررات شورای تحصیلات تکمیلی دانشگاه استاد راهنما را نیز مشخص و در صورت جلسه گروه ذکر نماید. همچنین تعداد دانشجویانی که در شیوه آموزشی باقی می ماندند نباید از تعداد کف تشکیل کلاس های کارشناسی ارشد کمتر باشد.

چ) تغییر شیوه از پژوهشی به سایر شیوه ها و برعکس امکان پذیر نمی باشد.

ح) تغییر شیوه دانشجویانی که به دستگاههای اجرایی خاص تعهد دارند با اعلام موافقت دستگاه اجرایی ذیربط و رعایت کلیه شرایط این تبصره و امکان پذیر است.

خ) دانشجو تنها یک بار می تواند تغییر شیوه دهد.

د) درخواست های تغییر شیوه در صورتی در شورای تحصیلات تکمیلی دانشگاه قابل بررسی است که با رعایت کلیه شرایط فوق، پس از تأیید گروه و دانشکده همراه با مدارک لازم طبق تقویم آموزشی که از طرف اداره تحصیلات تکمیلی اعلام می شود به اداره تحصیلات تکمیلی دانشگاه تحویل گردد.

ذ) در صورت موافقت با تقاضای تغییر شیوه، دانشجو موظف است در نیمسال سوم، در شیوه جدید ثبت نام و فرم های مربوطه را تکمیل نماید و پس از ثبت نام دانشجو حق بازگشت به شیوه قبلی را ندارد. عدم اقدام دانشجو به ثبت نام در شیوه جدید در وقت معین به منزله انصراف از تغییر شیوه تلقی می شود و حق تغییر شیوه تا پایان دوره از وی سلب می شود.

- هر دانشجو در هر سه شیوه کارشناسی ارشد می تواند حداکثر دو نیمسال را با موافقت مؤسسه مبدأ و مقصد به عنوان مهمان بگذراند

- چنانچه دانشجوی متقاضی مهمانی در دانشگاه های دیگر، تا پایان هفته دوم نیمسال مربوطه پاسخ مخالفت دانشگاه مقصد یا اصل فرم درخواست مهمانی را تحویل ننماید، در دانشگاه یزد از وی ثبت نام به عمل نیامده و در صورت لزوم، مجبور به مرخصی تحصیلی در آن نیمسال خواهد شد.

تاریخ دانش آموختگی

تاریخ دانش آموختگی دانشجویان کارشناسی ارشد در شیوه های آموزشی-پژوهشی و پژوهشی روز دفاع موفقیت آمیز از پایان نامه کارشناسی ارشد و در شیوه آموزشی پایان آخرین نیمسال تحصیلی دانشجو می باشد.

- اگر دانشجو در شیوه های آموزشی-پژوهشی یا پژوهشی حداکثر تا تاریخ ۳۰ مهر (یا ۱۵ اسفند ماه) از پایان نامه خود دفاع کند، نیازی به ثبت نام در نیمسال اول (یا نیمسال دوم) ندارد ولی پس از این تاریخ باید در آن نیمسال ثبت نام نماید. بدیهی است در صورت ثبت نام، دانشجویان نوبت دوم باید شهریه آن نیمسال را بطور

کامل پرداخت نموده و برای دانشجویان نوبت اول، محاسبه هزینه آموزش رایگان تا آخر نیمسال منظور خواهد شد.

- تاریخ دانش آموختگی برای آن دسته از دانشجویان کارشناسی ارشد شیوه های آموزشی که در پایان نیمسال اول یا دوم دروس خود را با موفقیت به پایان می رسانند بترتیب ۱۱/۱۵ و ۴/۱۵ همان سال خواهد بود.

- در صورتیکه دانشجو پس از انجام دفاعیه، دارای میانگین کل نمرات کمتر از ۱۴ بوده و شرایط جبران معدل را طبق تبصره های ماده ۱۰ آئین نامه آموزشی داشته باشد، می تواند یک نیمسال دیگر جهت جبران معدل اقدام نموده و در صورت موفقیت در جبران معدل، فارغ التحصیل پایان آن نیمسال خواهد شد.

کمک هزینه

- به دانشجوی کارشناسی ارشد در شیوه آموزشی-پژوهشی پس از تصویب پیشنهادیه پایان نامه و تکمیل و تایید تعهدنامه، کمک هزینه تدوین و تکثیر پایان نامه تعلق می گیرد. در صورتیکه دانشجو (تعهد دهنده) اخراج شود، یا انصراف دهد و یا تا یکماه پس از زمان دفاعیه موفق به انجام تحویل پایان نامه و اتمام مراحل اداری در اداره تحصیلات تکمیلی نگردد، موظف به بازگرداندن این مبلغ به دانشگاه خواهد بود.

- با تشخیص و موافقت استاد راهنمای پایان نامه دانشجویان کارشناسی ارشد، در شیوه آموزشی-پژوهشی می توانند در سمینارها و کنفرانسهای معتبر شرکت نموده و کمک هزینه آن را تا سقف مصوب شورای تحصیلات تکمیلی از طریق پژوهانه استاد دریافت نمایند.

- کمک هزینه به دانشجویانی تعلق می گیرد که در سمینار یا کنفرانسهای معتبر داخلی مقاله ارائه دهند. اعتبار این سمینار یا کنفرانسها باید توسط گروه مربوطه تایید گردد. حداقل شرایط لازم برای سمینار یا کنفرانس حائز بودن یکی از شرایط زیر است:

- ۱- کنفرانس هایی که توسط انجمن های معتبر علمی حمایت می شوند مانند انجمن ریاضی، فیزیک و...
- ۲- کنفرانس هایی که توسط دانشگاه های معتبر دولتی برگزار می شوند.
- ۳- کنفرانس هایی که حداقل سه نفر از اعضای کمیته علمی آنها از سه دانشگاه معتبر دولتی مختلف باشند. ضمناً مقاله باید به نام دانشگاه یزد بوده و اگر مقاله مستخرج از پایان نامه و یا با همکاری عضو هیأت علمی دانشگاه باشد، باید نام استاد مربوطه به عنوان یکی از نویسندگان مقاله، در مقاله ذکر گردد.

دستورالعمل نگارش پایان نامه

- پایان نامه می تواند مشتمل بر بخشهای زیر باشد :

- ۱- شروع با ذکر نام خداوند
- ۲- شناسنامه فارسی
- ۳- تقدیم
- ۴- قدردانی
- ۵- برگه ارزیابی و امتیاز
- ۶- چکیده
- ۷- فهرست مطالب
- ۸- فهرست جداول
- ۹- سایر فهرستها
- ۱۰- پیشگفتار (اختیاری)
- ۱۱- متن اصلی که مشتمل است بر مقدمه یا دیباچه، تعریف موضوع، مروری بر مطالعات انجام شده و اهداف طرح، روش تحقیق، تجزیه و تحلیل، نتایج و پیشنهادات. (مقدمه، فصل اول تلقی می شود).
- ۱۲- ضمائم (در صورت وجود)
- ۱۳- پی نوشت (در صورت وجود)
- ۱۴- واژه نامه (اختیاری)
- ۱۵- فهرست منابع و مآخذ
- ۱۶- ABSTRACT (چکیده به زبان انگلیسی) (به استثنای رشته زبان و ادبیات فارسی)
- ۱۷- شناسنامه انگلیسی (به استثنای رشته زبان و ادبیات فارسی)

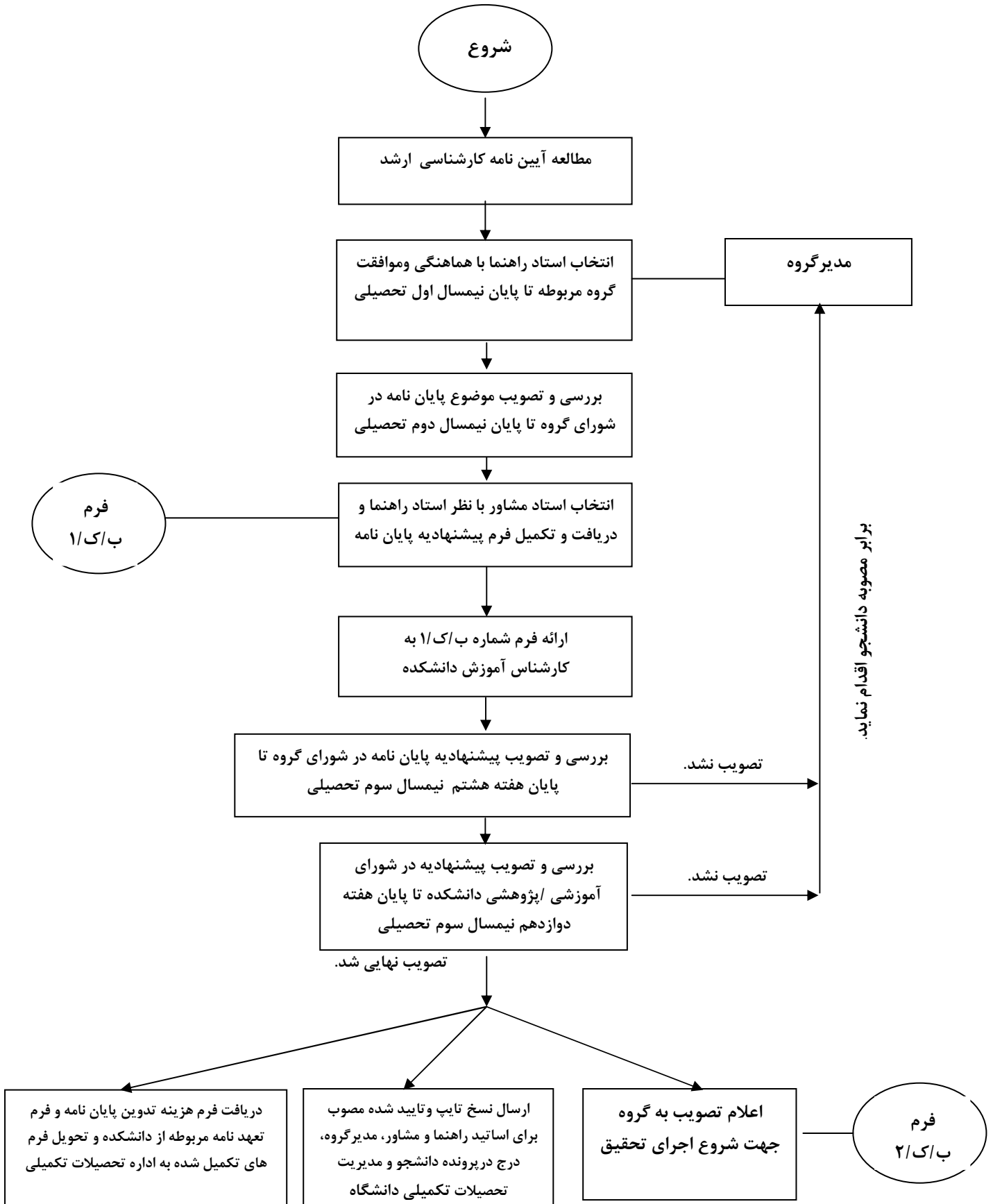
- برای تایپ پایان نامه از نرم افزار Word ۲۰۰۳ به بالا استفاده شود و متن اصلی با قلم ۱۴ BNazanin باشد. متون انگلیسی با قلم Times New Roman ۱۲ تایپ گردد. لازم به ذکر است دانشجویان می توانند از نرم افزار FTEX نیز استفاده نمایند.

- فاصله شروع خط تا لبه راست کاغذ ۴ سانتیمتر، به غیر از سطر مطلع پاراگراف که تا لبه کاغذ ۵ سانتیمتر باشد. همچنین فاصله خط تا لبه بالای کاغذ ۳ سانتیمتر، لبه پایین و لبه چپ کاغذ ۲/۵ سانتیمتر، فاصله عنوان مطلب تا اولین سطر نوشته شده ۲ سانتیمتر و فاصله بین خطوط ۱ سانتیمتر (Line Spacing: Exactly ۲۹ pt) باشد. این فواصل برای خطوط در تمام مراحل تدوین پایان نامه اعم از نمودارها، جداول، فهرست، عکسها و غیره باید رعایت گردد.

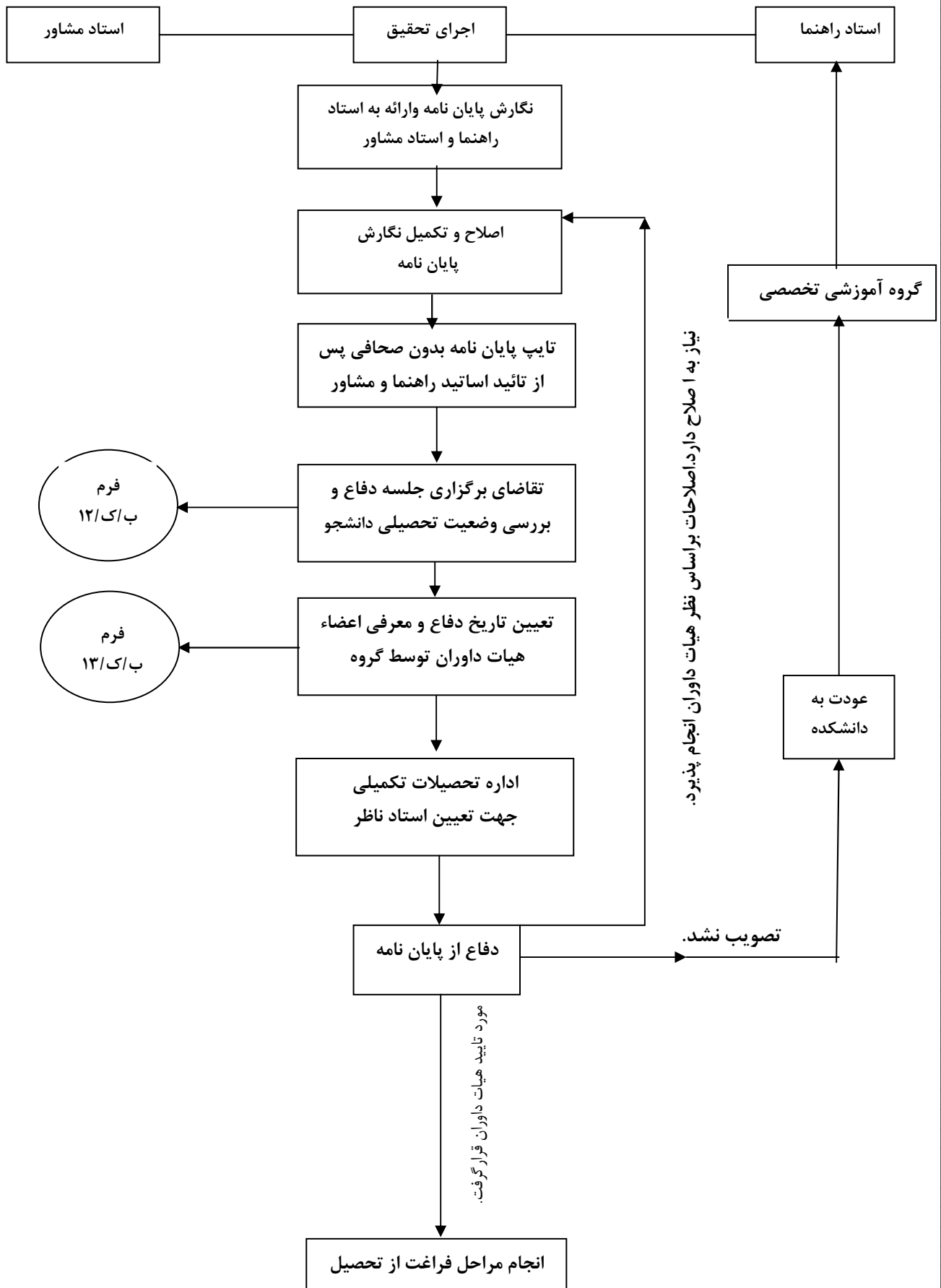
- پایان نامه پس از تایپ نهایی حتماً باید در تعداد نسخ لازم (به تعداد استاد/اساتید راهنما، استاد/اساتید مشاور، یک نسخه معاونت پژوهشی و دو نسخه کتابخانه مرکزی) تکثیر و صحافی گردد

مراحل انتخاب موضوع پایان نامه و اجرای تحقیق

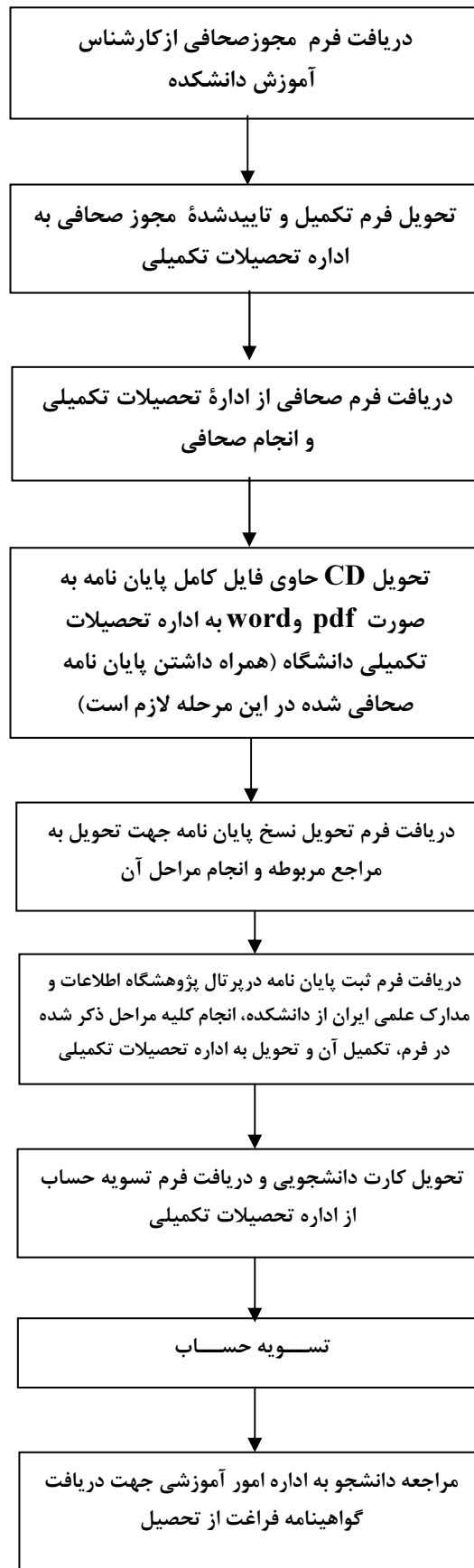
مرحله اول : انتخاب موضوع تا پایان مرحله تصویب پیشنهادیه



مرحله دوم: اجرای تحقیق تا برگزاری جلسه دفاع



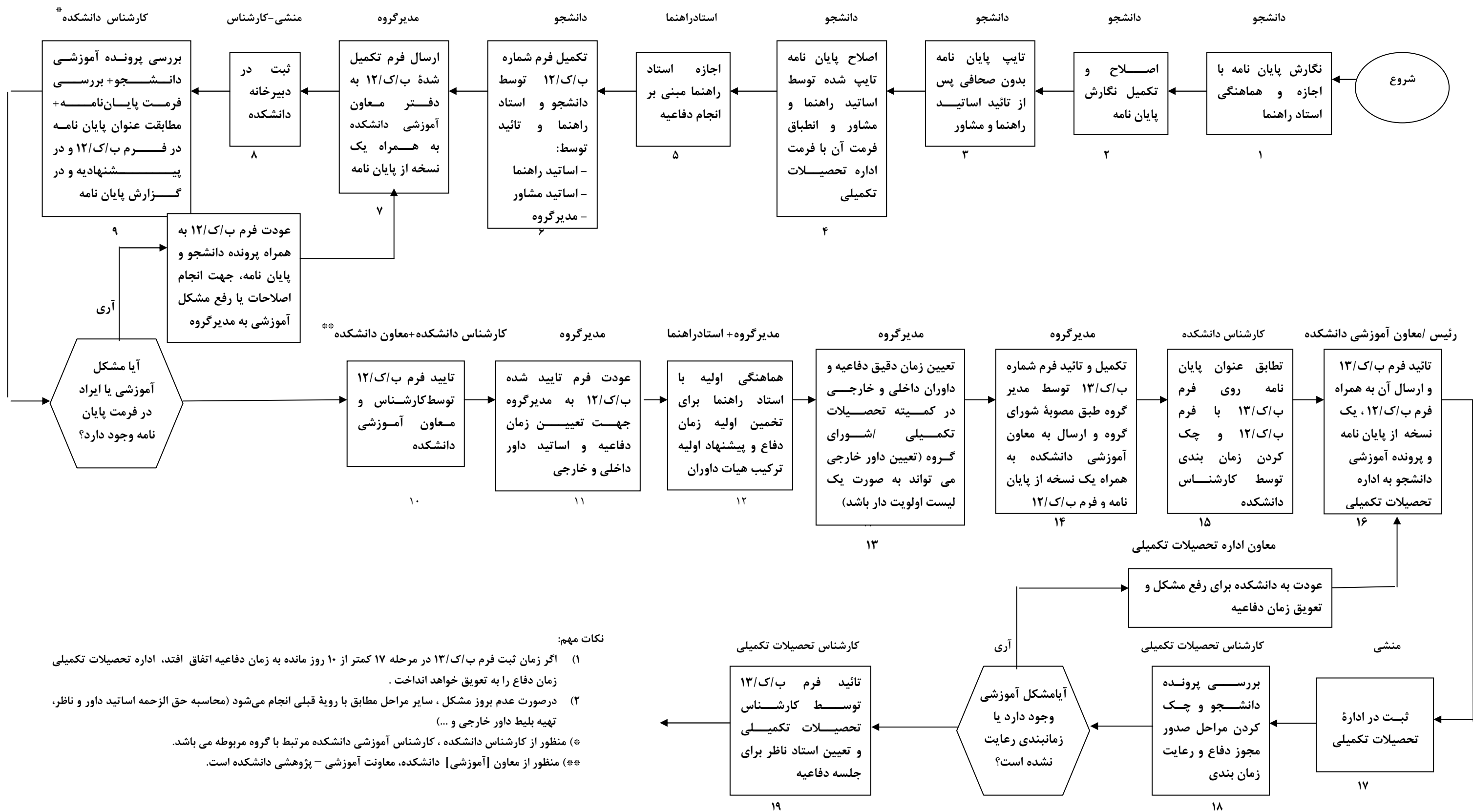
مرحله سوم: مراحل فراغت از تحصیل



دستور العمل ورودی اطلاعات کامل و نهایی پایان نامه کارشناسی ارشد توسط دانشجو در پایگاه ثبت طرح و اطلاعات پایان نامه ها و رساله های تحقیقاتی کشور (Irandoc)



مراحل صدور مجوز دفاع از پایان نامه



نکات مهم:

- اگر زمان ثبت فرم ب/ک/۱۳ در مرحله ۱۷ کمتر از ۱۰ روز مانده به زمان دفاعیه اتفاق افتد، اداره تحصیلات تکمیلی زمان دفاع را به تعویق خواهد انداخت.
- در صورت عدم بروز مشکل، سایر مراحل مطابق با رویه قبلی انجام می‌شود (محاسبه حق الزحمه اساتید داور و ناظر، تهیه بلیط داور خارجی و ...)
- (* منظور از کارشناس دانشکده، کارشناس آموزشی دانشکده مرتبط با گروه مربوطه می‌باشد.)
- (** منظور از معاون [آموزشی] دانشکده، معاونت آموزشی - پژوهشی دانشکده است.)

